

# Inspiron 11

## 3000 Series

# Onderhoudshandleiding

Model computer: Inspiron 11-3157  
Regelgevingsmodel: P20T  
Regelgevingstype: P20T003



# Opmerkingen, voorzorgsmaatregelen, en waarschuwingen

---



**OPMERKING:** Een OPMERKING duidt belangrijke informatie aan voor een beter gebruik van de computer.



**WAARSCHUWING:** EEN WAARSCHUWING duidt potentiële schade aan hardware of potentieel gegevensverlies aan en vertelt u hoe het probleem kan worden vermeden.



**GEVAAR:** Een GEVAAR-KENNISGEVING duidt op een risico op schade aan eigendommen, lichamelijk letsel of overlijden.

---

**Copyright © 2015 Dell Inc. Alle rechten voorbehouden.** Dit product wordt beschermd door wetgeving op het gebied van auteursrecht en intellectueel eigendom binnen en buiten de VS. Dell™ en het Dell-logo zijn merken van Dell Inc. in de Verenigde Staten en/of andere rechtsgebieden. Alle overige merken en namen in dit documenten kunnen merken zijn van hun respectieve bedrijven.

2015 - 08

Ver. A01

# Inhoudsopgave

<b>Voordat u aan de computer gaat werken.....</b>	<b>10</b>
Voordat u begint .....	10
Veiligheidsinstructies.....	10
Aanbevolen hulpmiddelen.....	12
<b>Nadat u aan de computer heeft gewerkt.....</b>	<b>13</b>
<b>De onderplaat verwijderen.....</b>	<b>14</b>
Procedure.....	14
<b>De onderplaat vervangen.....</b>	<b>16</b>
Procedure.....	16
<b>De accu verwijderen.....</b>	<b>17</b>
Vereisten vooraf.....	17
Procedure.....	17
<b>De accu vervangen.....</b>	<b>19</b>
Procedure.....	19
Vereisten achteraf.....	19
<b>De geheugenmodule verwijderen.....</b>	<b>20</b>
Vereisten vooraf.....	20
Procedure.....	20
<b>De geheugenmodule vervangen.....</b>	<b>22</b>
Procedure.....	22
Vereisten achteraf.....	23

<b>De harde schijf verwijderen.....</b>	<b>24</b>
Vereisten vooraf.....	24
Procedure.....	24
<b>De harde schijf vervangen.....</b>	<b>28</b>
Procedure.....	28
Vereisten achteraf.....	28
<b>De eMMC-kaart verwijderen.....</b>	<b>29</b>
Vereisten vooraf.....	29
Procedure.....	29
<b>De eMMC-kaart terugplaatsen.....</b>	<b>33</b>
Procedure.....	33
Vereisten achteraf.....	35
<b>De eMMC-I/O-kaart verwijderen.....</b>	<b>36</b>
Vereisten vooraf.....	36
Procedure.....	36
<b>De eMMC-I/O-kaart terugplaatsen.....</b>	<b>38</b>
Procedure.....	38
Vereisten achteraf.....	38
<b>De knoopbatterij verwijderen.....</b>	<b>39</b>
Vereisten vooraf.....	39
Procedure.....	39
<b>De knoopbatterij vervangen.....</b>	<b>41</b>
Procedure.....	41
Vereisten achteraf.....	41

<b>De draadloze kaart verwijderen.....</b>	<b>42</b>
Vereisten vooraf.....	42
Procedure.....	42
<b>De draadloze kaart vervangen.....</b>	<b>44</b>
Procedure.....	44
Vereisten achteraf.....	45
<b>De kaart voor de aan-uitknop en de volumeknop verwijderen.....</b>	<b>46</b>
Vereisten vooraf.....	46
Procedure.....	46
<b>De kaart voor de aan-uitknop en de volumeknop terugplaatsen.....</b>	<b>48</b>
Procedure.....	48
Vereisten achteraf.....	48
<b>De luidsprekers verwijderen.....</b>	<b>49</b>
Vereisten vooraf.....	49
Procedure.....	50
<b>De luidsprekers vervangen.....</b>	<b>53</b>
Procedure.....	53
Vereisten achteraf.....	53
<b>De touchpadmodule verwijderen.....</b>	<b>54</b>
Vereisten vooraf.....	54
Procedure.....	54
<b>De touchpadmodule vervangen.....</b>	<b>58</b>
Procedure.....	58
Vereisten achteraf.....	58

<b>De processorventilator en warmteafleider verwijderen....</b>	<b>59</b>
Vereisten vooraf.....	59
Procedure.....	59
<b>De processorventilator en warmteafleider terugplaatsen.....</b>	<b>61</b>
Procedure.....	61
Vereisten achteraf.....	61
<b>Het I/O-paneel verwijderen.....</b>	<b>62</b>
Vereisten vooraf.....	62
Procedure.....	62
<b>De I/O-kaart vervangen.....</b>	<b>64</b>
Procedure.....	64
Vereisten achteraf.....	64
<b>Het moederbord verwijderen.....</b>	<b>65</b>
Vereisten vooraf.....	65
Procedure.....	65
<b>Het moederbord vervangen.....</b>	<b>69</b>
Procedure.....	69
Vereisten achteraf.....	70
De servicetag invoeren in het BIOS-setup-programma.....	70
<b>De netadapterpoort verwijderen.....</b>	<b>71</b>
Vereisten vooraf.....	71
Procedure.....	71
<b>De netadapterpoort vervangen.....</b>	<b>73</b>
Procedure.....	73
Vereisten achteraf.....	73

<b>Het beeldscherm verwijderen.....</b>	<b>74</b>
Vereisten vooraf.....	74
Procedure.....	74
<b>Het beeldscherm vervangen.....</b>	<b>77</b>
Procedure.....	77
Vereisten achteraf.....	77
<b>De polssteun en het toetsenbord verwijderen.....</b>	<b>78</b>
Vereisten vooraf.....	78
Procedure.....	78
<b>De polssteun en het toetsenbord terugplaatsen.....</b>	<b>80</b>
Procedure.....	80
Vereisten achteraf.....	80
<b>De achterzijde van het beeldscherm en de antenne verwijderen.....</b>	<b>81</b>
Vereisten vooraf.....	81
Procedure.....	81
<b>De achterzijde van het beeldscherm en de antenne terugplaatsen.....</b>	<b>83</b>
Procedure.....	83
Vereisten achteraf.....	83
<b>De beeldscherm scharnieren verwijderen.....</b>	<b>84</b>
Vereisten vooraf.....	84
Procedure.....	84
<b>De beeldscherm scharnieren vervangen.....</b>	<b>86</b>
Procedure.....	86
Vereisten achteraf.....	86

<b>De camera verwijderen.....</b>	<b>87</b>
Vereisten vooraf.....	87
Procedure.....	87
<b>De camera vervangen.....</b>	<b>89</b>
Procedure.....	89
Vereisten achteraf.....	89
<b>De kaart voor de Windows-knop verwijderen.....</b>	<b>90</b>
Vereisten vooraf.....	90
Procedure.....	90
<b>De kaart voor de Windows-knop terugplaatsen.....</b>	<b>92</b>
Procedure.....	92
Vereisten achteraf.....	92
<b>De beeldschermkabel verwijderen.....</b>	<b>93</b>
Vereisten vooraf.....	93
Procedure.....	93
<b>De beeldschermkabel terugplaatsen.....</b>	<b>96</b>
Procedure.....	96
Vereisten achteraf.....	96
<b>Het beeldschermpaneel verwijderen.....</b>	<b>97</b>
Vereisten vooraf.....	97
Procedure.....	97
<b>Het beeldschermpaneel vervangen.....</b>	<b>99</b>
Procedure.....	99
Vereisten achteraf.....	99
<b>Het BIOS flashen.....</b>	<b>100</b>



<b>Hulp verkrijgen en contact opnemen met Dell.....</b>	<b>101</b>
Bronnen voor zelfhulp.....	101
Contact opnemen met Dell.....	102

# Voordat u aan de computer gaat werken

---



**WAARSCHUWING:** Pak de componenten en kaarten bij de rand vast en kom niet aan pinnetjes en contactpunten om beschadigingen te voorkomen.










**OPMERKING:** De afbeeldingen in dit document kunnen verschillen van uw computer; dit is afhankelijk van de configuratie die u hebt besteld.

## Voordat u begint

- 1 Sla alle geopende bestanden op en sluit deze, en sluit alle geopende applicaties af.
  - 2 Sluit de computer af.
    - Windows 10: klik of tik op **Start** →  → **Afsluiten**.
    - Windows 8.1: klik of tik op het **Start**-scherm op het stroompictogram  → **Afsluiten**.
    - Windows 7: klik of tik op **Start** → **Afsluiten**.
-  **OPMERKING:** Wanneer u een ander besturingssysteem gebruikt, raadpleegt u de documentatie van uw besturingssysteem voor instructies voor het afsluiten hiervan.
- 3 Haal de stekker van de computer en van alle aangesloten apparaten uit het stopcontact.
  - 4 Koppel alle kabels zoals telefoonkabels, netwerkkabels, enz. los van uw computer.
  - 5 Koppel alle aangesloten apparaten en randapparatuur, zoals het toetsenbord, de muis, enz. los van uw computer.
  - 6 Verwijder eventueel aanwezige mediakaarten en optische stations uit uw computer, indien van toepassing.

## Veiligheidsinstructies

Volg de onderstaande veiligheidsrichtlijnen om uw persoonlijke veiligheid te garanderen en de computer en werkomgeving te beschermen tegen mogelijke schade.

-  **GEVAAR:** Lees de veiligheidsinstructies die bij de computer zijn geleverd alvorens u werkzaamheden binnen de computer uitvoert. Raadpleeg voor meer informatie over veiligheidsrichtlijnen onze webpagina over wet- en regelgeving op [www.dell.com/regulatory\\_compliance](http://www.dell.com/regulatory_compliance).
-  **GEVAAR:** Koppel alle voedingsbronnen los voordat u de computerbehuizing of -panelen opent. Zodra u klaar bent met de werkzaamheden binnen de computer, plaatst u de behuizing en alle panelen en schroeven terug voordat u de computer weer aansluit op de voedingsbron.
-  **WAARSCHUWING:** Zorg ervoor dat het werkoppervlak plat en schoon is om schade aan de computer te voorkomen.
-  **WAARSCHUWING:** Pak de componenten en kaarten bij de rand vast en kom niet aan pinnetjes en contactpunten om beschadigingen te voorkomen.
-  **WAARSCHUWING:** U mag alleen problemen oplossen en reparaties uitvoeren na goedkeuring of op aanwijzing van het team van Dell voor technische assistentie. Schade als gevolg van werkzaamheden die niet door Dell zijn goedgekeurd, wordt niet gedekt door uw garantie. Raadpleeg de veiligheidsinstructies die bij uw product zijn meegeleverd of kijk op [www.dell.com/regulatory\\_compliance](http://www.dell.com/regulatory_compliance).
-  **WAARSCHUWING:** Raak onderdelen pas aan nadat u zich hebt geaard door een ongeverfd metalen oppervlak van de behuizing aan te raken, zoals het metaal rondom de openingen voor de kaarten aan de achterkant van de computer. Raak tijdens het werken aan uw computer af en toe een ongeverfd metalen oppervlak aan om eventuele statische elektriciteit, die schadelijk kan zijn voor interne componenten, te ontladen.
-  **WAARSCHUWING:** Verwijder kabels door aan de stekker of aan de kabelontlastingslus te trekken en niet aan de kabel zelf. Sommige kabels hebben aansluitingen met vergrendelingslipjes of duimschroeven die u moet ontgrendelen voordat u de kabel loskoppelt. Houd kabels bij het loskoppelen uitgelijnd om te voorkomen dat aansluitpinnetjes verbuigen. Zorg er bij het aansluiten van kabels voor dat de aansluitingen en poorten de juiste richting hebben en correct zijn uitgelijnd.



**WAARSCHUWING:** Druk op eventueel geïnstalleerde kaarten in de optionele mediakaartlezer om ze uit te werpen.

## Aanbevolen hulpmiddelen

Bij de procedures in dit document heeft u mogelijk de volgende hulpmiddelen nodig:

- Kruiskopschroevendraaier
- Plastic pennetje

# Nadat u aan de computer heeft gewerkt

---

 **WAARSCHUWING: Uw computer kan beschadigd raken als u er losse schroeven in achterlaat.**

- 1 Breng alle schroeven opnieuw aan en zorg ervoor dat er geen losse schroeven in uw computer achterblijven.
- 2 Sluit alle externe apparaten, randapparaten en kabels die u eerder had losgekoppeld, weer aan voordat u aan uw computer werkt.
- 3 Plaats alle mediakaarten, schijven en andere onderdelen die u had verwijderd, weer voordat u aan uw computer werkt.
- 4 Sluit uw computer en alle aangesloten apparaten aan op het stopcontact.
- 5 Zet de computer aan.

# De onderplaat verwijderen

---

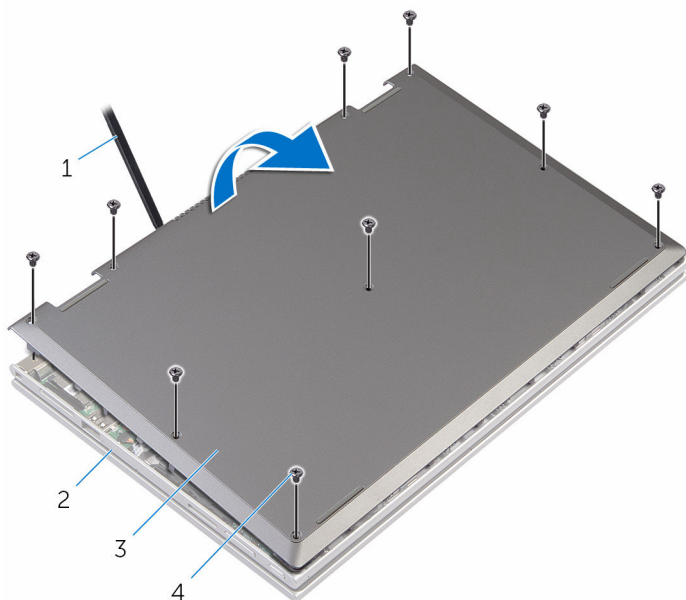


**GEVAAR:** Voordat u in de computer werkt dient u de meegeleverde veiligheidsinstructies te lezen en de stappen te volgen in [Voordat u in de computer gaat werken](#). Nadat u in de computer hebt gewerkt, moet u de instructies volgen die worden beschreven in [Nadat u aan de computer hebt gewerkt](#). Raadpleeg voor meer informatie over veiligheidsrichtlijnen onze website over de wet- en regelgeving op [www.dell.com/regulatory\\_compliance](http://www.dell.com/regulatory_compliance).

## Procedure

- 1 Klap het beeldscherm dicht en draai de computer om.
- 2 Verwijder de schroeven waarmee de onderplaat aan de polssteun en het toetsenbord is bevestigd.

- 3** Wrik met een plastic pennetje de onderplaat van de polssteun en het toetsenbord los.



1 plastic pennetje

2 polssteun en toetsenbord

3 onderplaat

4 schroeven (9)

# De onderplaat vervangen

---



**GEVAAR:** Voordat u in de computer werkt dient u de meegeleverde veiligheidsinstructies te lezen en de stappen te volgen in [Voordat u in de computer gaat werken](#). Nadat u in de computer hebt gewerkt, moet u de instructies volgen die worden beschreven in [Nadat u aan de computer hebt gewerkt](#). Raadpleeg voor meer informatie over veiligheidsrichtlijnen onze website over de wet- en regelgeving op [www.dell.com/regulatory\\_compliance](http://www.dell.com/regulatory_compliance).

## Procedure

- 1 Lijn de lipjes op de moduleplaat uit met de sleuven op de computerbasis en klik de moduleplaat voorzichtig op zijn plaats.
- 2 Plaats de schroeven terug waarmee de onderplaat op de onderzijde van de computer is bevestigd.



# De accu verwijderen

---



**GEVAAR:** Voordat u in de computer werkt dient u de meegeleverde veiligheidsinstructies te lezen en de stappen te volgen in [Voordat u in de computer gaat werken](#). Nadat u in de computer hebt gewerkt, moet u de instructies volgen die worden beschreven in [Nadat u aan de computer hebt gewerkt](#). Raadpleeg voor meer informatie over veiligheidsrichtlijnen onze website over de wet- en regelgeving op [www.dell.com/regulatory\\_compliance](http://www.dell.com/regulatory_compliance).

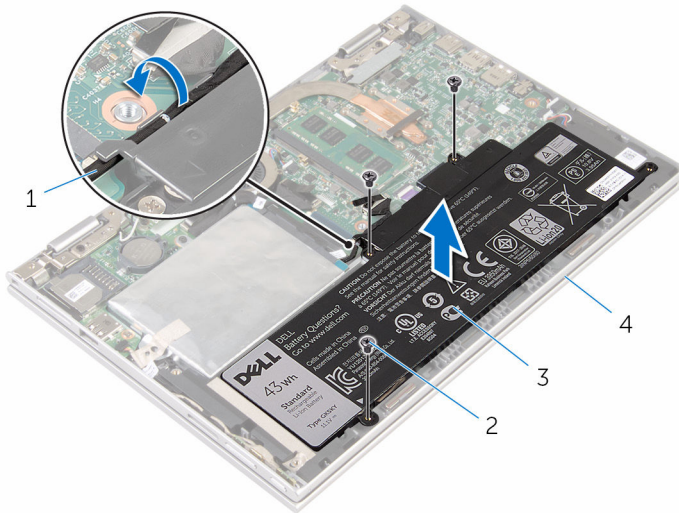
## Vereisten vooraf

Verwijder de [onderplaat](#).

## Procedure

- 1 Verwijder de kabel van de harde schijf uit de geleiders op de batterij.
- 2 Verwijder de schroeven waarmee de batterij op de polssteun en het toetsenbord is bevestigd.

**3** Til de batterij weg van de polssteun en het toetsenbord.



1 kabel van de harde schijf

2 schroefjes (3)

3 batterij

4 polssteun en toetsenbord

**4** Houd de aan-uitknop ongeveer 5 seconden ingedrukt om het moederbord te aarden.

# De accu vervangen

---



**GEVAAR:** Voordat u in de computer werkt dient u de meegeleverde veiligheidsinstructies te lezen en de stappen te volgen in [Voordat u in de computer gaat werken](#). Nadat u in de computer hebt gewerkt, moet u de instructies volgen die worden beschreven in [Nadat u aan de computer hebt gewerkt](#). Raadpleeg voor meer informatie over veiligheidsrichtlijnen onze website over de wet- en regelgeving op [www.dell.com/regulatory\\_compliance](http://www.dell.com/regulatory_compliance).

## Procedure

- 1 Lijn de schroefgaten op de batterij uit met de schroefgaten op de polssteun en het toetsenbord.
- 2 Leid de kabel van de harde schijf door de geleiders op de batterij.
- 3 Plaats de schroeven terug waarmee de batterij op de polssteun en het toetsenbord wordt bevestigd.

## Vereisten achteraf

Plaats de [onderplaat](#) terug.

# De geheugenmodule verwijderen

---



**GEVAAR:** Voordat u in de computer werkt dient u de meegeleverde veiligheidsinstructies te lezen en de stappen te volgen in [Voordat u in de computer gaat werken](#). Nadat u in de computer hebt gewerkt, moet u de instructies volgen die worden beschreven in [Nadat u aan de computer hebt gewerkt](#). Raadpleeg voor meer informatie over veiligheidsrichtlijnen onze website over de wet- en regelgeving op [www.dell.com/regulatory\\_compliance](http://www.dell.com/regulatory_compliance).

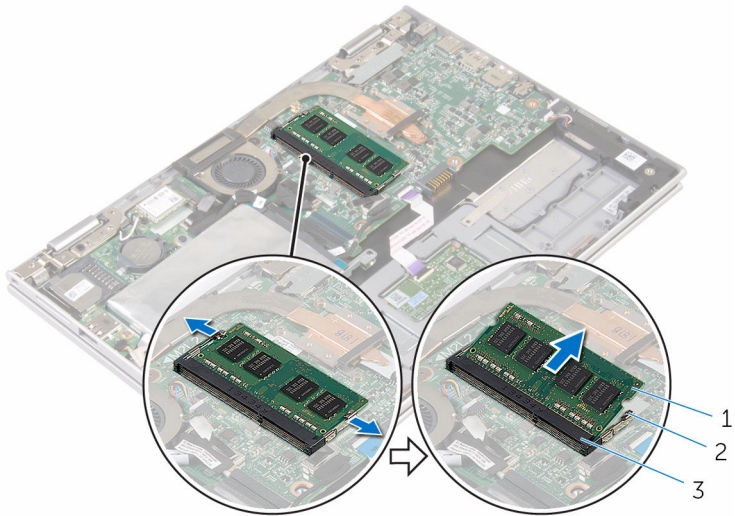
## Vereisten vooraf

- 1 Verwijder de [onderplaat](#).
- 2 Verwijder de [batterij](#).

## Procedure

- 1 Gebruik uw vingertoppen om de bevestigingsklemmetjes aan weerszijden van de sleuf van de geheugenmodule voorzichtig uit elkaar te duwen totdat de module omhoog komt.

2 Verwijder de geheugenmodule uit de sleuf.



1 geheugenmodule

2 borgklemmetjes (2)

3 sleuf geheugenmodule

# De geheugenmodule vervangen

---




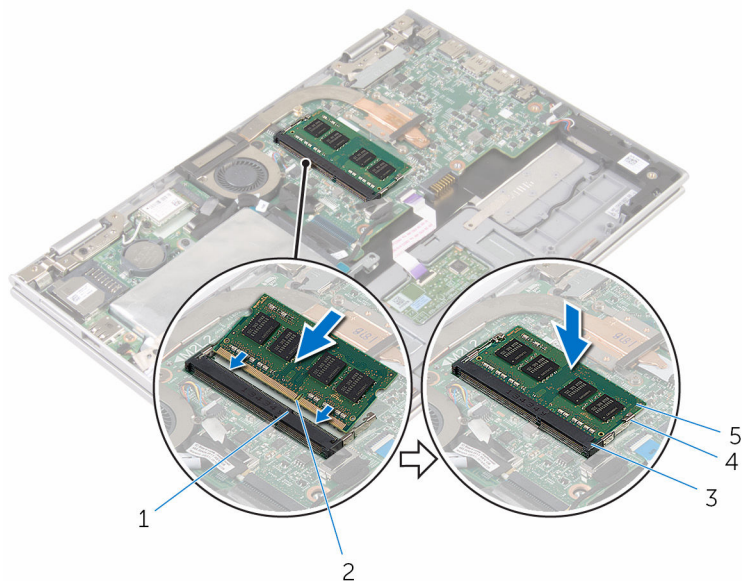
**GEVAAR:** Voordat u in de computer werkt dient u de meegeleverde veiligheidsinstructies te lezen en de stappen te volgen in [Voordat u in de computer gaat werken](#). Nadat u in de computer hebt gewerkt, moet u de instructies volgen die worden beschreven in [Nadat u aan de computer hebt gewerkt](#). Raadpleeg voor meer informatie over veiligheidsrichtlijnen onze website over de wet- en regelgeving op [www.dell.com/regulatory\\_compliance](http://www.dell.com/regulatory_compliance).

## Procedure

- 1 Lijn de inkeping in de geheugenmodule uit met het lipje op de sleuf van de geheugenmodule.

- 2 Schuif de geheugenmodule stevig onder een hoek in de sleuf en druk de geheugenmodule naar beneden totdat deze vastklikt.

 **OPMERKING:** Als u geen klik hoort, verwijdert u de geheugenmodule en plaatst u deze nogmaals.






- |   |                      |   |                    |
|---|----------------------|---|--------------------|
| 1 | lipje                | 2 | inkeping           |
| 3 | sleuf geheugenmodule | 4 | borgklemmetjes (2) |
| 5 | geheugenmodule       |   |                    |

## Vereisten achteraf

- 1 Plaats de [batterij](#) terug.
- 2 Plaats de [onderplaat](#) terug.

# De harde schijf verwijderen

---

-  **GEVAAR:** Voordat u in de computer werkt dient u de meegeleverde veiligheidsinstructies te lezen en de stappen te volgen in [Voordat u in de computer gaat werken](#). Nadat u in de computer hebt gewerkt, moet u de instructies volgen die worden beschreven in [Nadat u aan de computer hebt gewerkt](#). Raadpleeg voor meer informatie over veiligheidsrichtlijnen onze website over de wet- en regelgeving op [www.dell.com/regulatory\\_compliance](http://www.dell.com/regulatory_compliance).
-  **WAARSCHUWING:** Harde schijven zijn kwetsbaar. Wees voorzichtig wanneer u de hard schijf hanteert.
-  **WAARSCHUWING:** Om geen gegevens te verliezen, mag de harde schijf niet worden verwijderd als de computer aan staat of in slaapmodus is.

## Vereisten vooraf

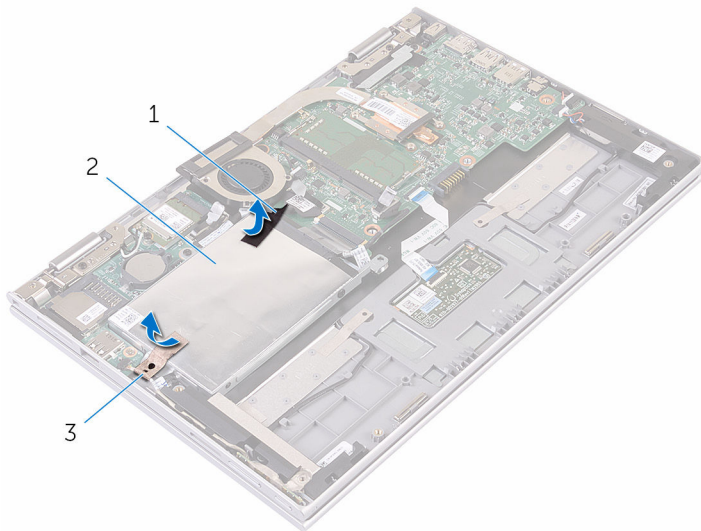
- 1 Verwijder de [onderplaat](#).
- 2 Verwijder de [batterij](#).

## Procedure

- 1 Verwijder de tape waarmee de hardeschijfconstructie aan het moederbord is bevestigd.



- 2 Verwijder de tape waarmee de harde schijf aan de polssteun en het toetsenbord is bevestigd.



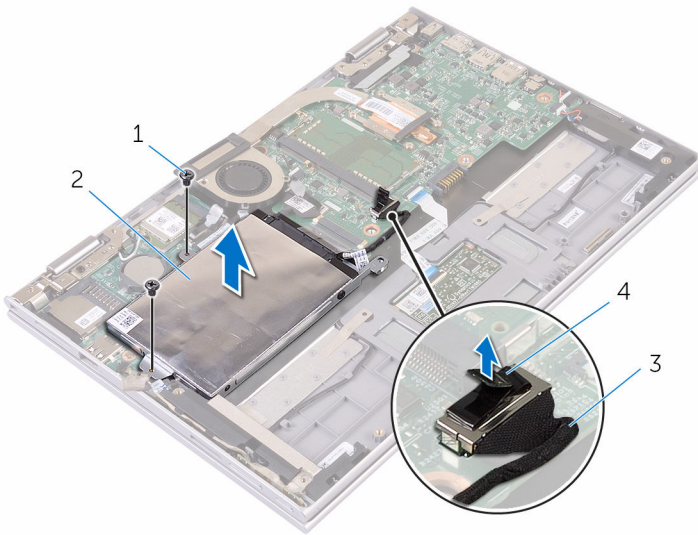
1 tape

2 tape

3 Steun voor vaste schijf

- 3 Gebruik de treklus om de kabel van de harde schijf los te koppelen van het moederbord.
- 4 Verwijder de schroeven waarmee de harde schijf aan de polssteun en het toetsenbord is bevestigd.

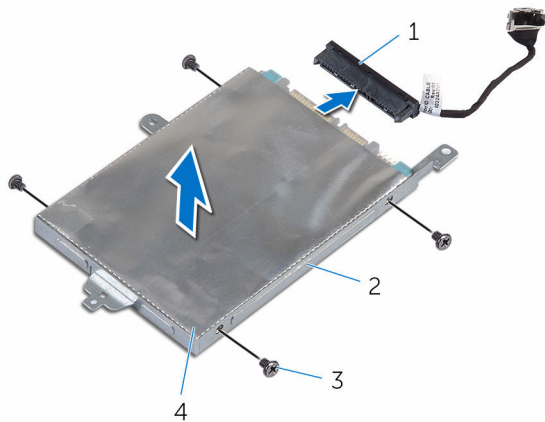
- 5** Til de harde schijf samen met zijn kabel weg van de polssteun en het toetsenbord.



- |   |                           |   |                         |
|---|---------------------------|---|-------------------------|
| 1 | schroeven (2)             | 2 | Steun voor vaste schijf |
| 3 | kabel van de harde schijf | 4 | trekclipje              |

- 6** Koppel de interposer los van de harde schijf.  
**7** Verwijder de schroeven waarmee de bracket aan de harde schijf vastzit.

8 Til de bracket van de harde schijf weg van de harde schijf.



1 interposer


2 harde schijf

3 beugel van de harde schijf

4 schroeven (4)

# De harde schijf vervangen

---

 **GEVAAR:** Voordat u in de computer werkt dient u de meegeleverde veiligheidsinstructies te lezen en de stappen te volgen in [Voordat u in de computer gaat werken](#). Nadat u in de computer hebt gewerkt, moet u de instructies volgen die worden beschreven in [Nadat u aan de computer hebt gewerkt](#). Raadpleeg voor meer informatie over veiligheidsrichtlijnen onze website over de wet- en regelgeving op [www.dell.com/regulatory\\_compliance](http://www.dell.com/regulatory_compliance).

 **WAARSCHUWING:** Harde schijven zijn kwetsbaar. Wees voorzichtig wanneer u de hard schijf hanteert.

## Procedure

- 1 Lijn de schroefgaten in de harde schijf uit met de schroefgaten in de bracket van de harde schijf.
- 2 Plaats de schroeven terug waarmee de bracket aan de harde schijf vastzit.
- 3 Sluit de interposer aan op de harde schijf.
- 4 Lijn de schroefgaten van de harde schijf uit met de schroefgaten op de polssteun en het toetsenbord.
- 5 Plaats de schroeven terug waarmee de harde schijf aan de polssteun en het toetsenbord wordt bevestigd.
- 6 Sluit de kabel van de harde schijf aan op het moederbord.
- 7 Bevestig de tape waarmee de harde schijf aan de polssteun en het toetsenbord wordt bevestigd.
- 8 Bevestig de tape waarmee de hardeschijfconstructie op het moederbord is bevestigd.

## Vereisten achteraf

- 1 Plaats de [batterij](#) terug.
- 2 Plaats de [onderplaat](#) terug.

# De eMMC-kaart verwijderen

---



**GEVAAR:** Voordat u in de computer werkt dient u de meegeleverde veiligheidsinstructies te lezen en de stappen te volgen in [Voordat u in de computer gaat werken](#). Nadat u in de computer hebt gewerkt, moet u de instructies volgen die worden beschreven in [Nadat u aan de computer hebt gewerkt](#). Raadpleeg voor meer informatie over veiligheidsrichtlijnen onze website over de wet- en regelgeving op [www.dell.com/regulatory\\_compliance](http://www.dell.com/regulatory_compliance).

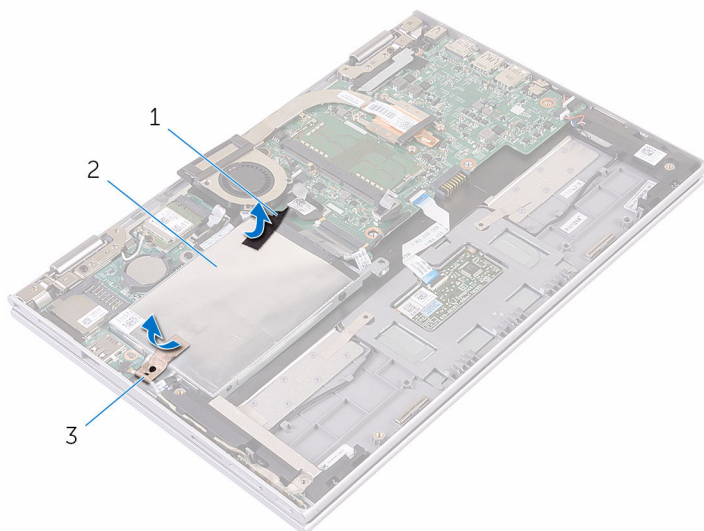
## Vereisten vooraf

- 1 Verwijder de [onderplaat](#).
- 2 Verwijder de [batterij](#).

## Procedure

- 1 Verwijder de tape waarmee de hardeschijfconstructie aan het moederbord is bevestigd.

- 2 Verwijder de tape waarmee de harde schijf aan de polssteun en het toetsenbord is bevestigd.



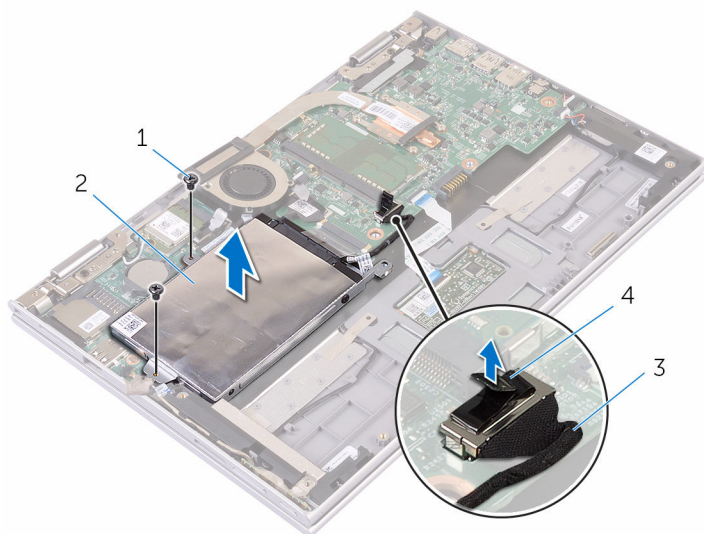
1 tape

2 tape

3 Steun voor vaste schijf

- 3 Gebruik de treklus om de kabel van de harde schijf los te koppelen van het moederbord.
- 4 Verwijder de schroeven waarmee de harde schijf aan de polssteun en het toetsenbord is bevestigd.

- 5** Til de harde schijf samen met zijn kabel weg van de polssteun en het toetsenbord.



1 schroeven (2)

2 Steun voor vaste schijf

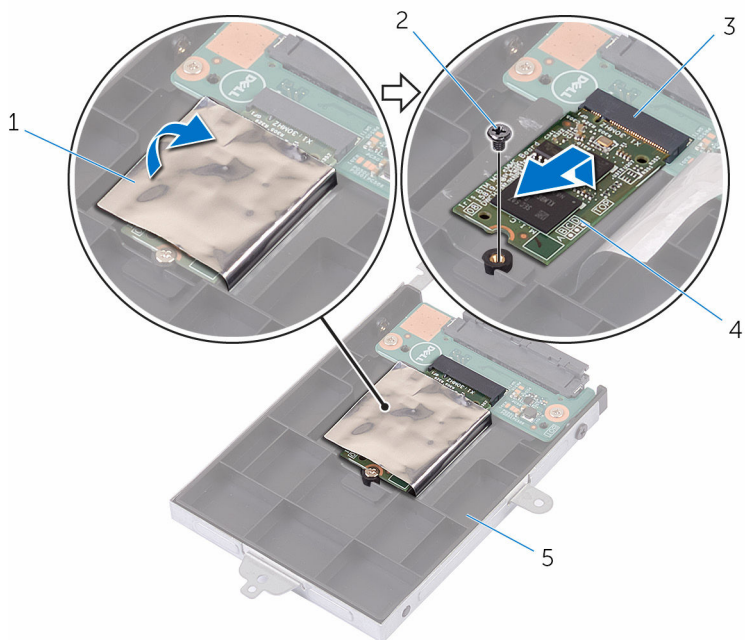
3 trekclipje

4 kabel van de harde schijf

- 6** Draai de vaste schijf om.

- 7** Trek het aluminiumfolie gedeeltelijk terug om de eMMC-kaart bloot te leggen.

- 8** Verwijder de schroef waarmee de eMMC-kaart op de hardeschijfconstructie vastzit en til de eMMC-kaart onder een hoek uit de sleuf op de hardeschijfconstructie.



- |   |                         |   |            |
|---|-------------------------|---|------------|
| 1 | Aluminiumfolietape      | 2 | schroef    |
| 3 | eMMC-kaartsleuf         | 4 | eMMC-kaart |
| 5 | Steun voor vaste schijf |   |            |



# De eMMC-kaart terugplaatsen

---

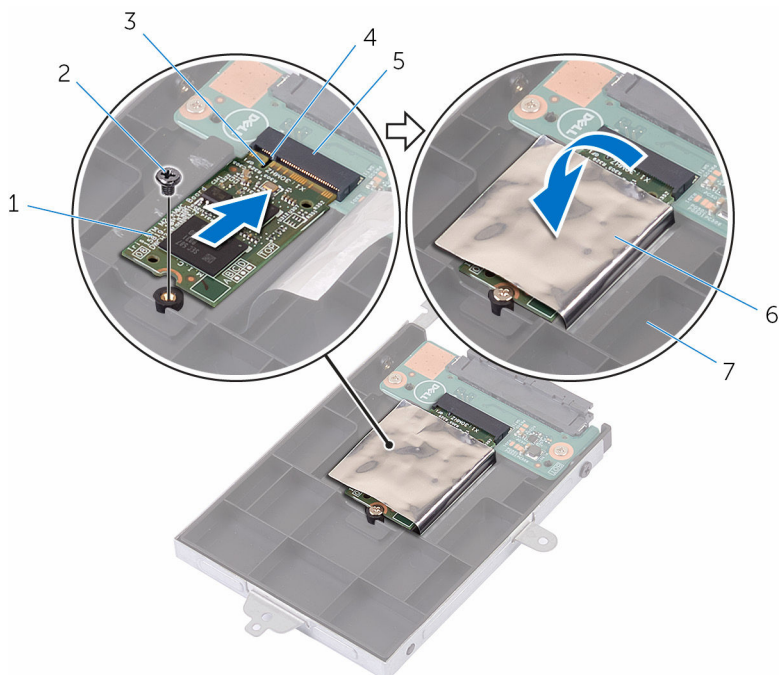


**GEVAAR:** Voordat u in de computer werkt dient u de meegeleverde veiligheidsinstructies te lezen en de stappen te volgen in [Voordat u in de computer gaat werken](#). Nadat u in de computer hebt gewerkt, moet u de instructies volgen die worden beschreven in [Nadat u aan de computer hebt gewerkt](#). Raadpleeg voor meer informatie over veiligheidsrichtlijnen onze website over de wet- en regelgeving op [www.dell.com/regulatory\\_compliance](http://www.dell.com/regulatory_compliance).

## Procedure

- 1 Lijn de inkeping op de eMMC-kaart uit op het lipje van de sleuf in de eMMC-kaartsleuf.
- 2 Steek de eMMC-kaart schuin in de eMMC-kaartsleuf.
- 3 Lijn het schroefgat op de eMMC-kaart uit met het schroefgat op de hardeschijfconstructie.

- 4** Plaats de schroef terug waarmee de eMMC-kaart op de hardeschijfconstructie vastzit.



- |   |                         |   |                    |
|---|-------------------------|---|--------------------|
| 1 | eMMC-kaart              | 2 | schroef            |
| 3 | inkeping                | 4 | lipje              |
| 5 | eMMC-kaartsleuf         | 6 | Aluminiumfolietape |
| 7 | Steun voor vaste schijf |   |                    |

- 5** Lijn de schroefgaten van de harde schijf uit met de schroefgaten op de polssteun en het toetsenbord.
- 6** Plaats de schroeven terug waarmee de harde schijf aan de polssteun en het toetsenbord wordt bevestigd.
- 7** Bevestig de tape waarmee de harde schijf aan de polssteun en het toetsenbord wordt bevestigd.
- 8** Bevestig de tape waarmee de hardeschijfconstructie op het moederbord is bevestigd.
- 9** Sluit de kabel van de harde schijf aan op het moederbord.

# Vereisten achteraf

- 1 Plaats de [batterij](#) terug.
- 2 Plaats de [onderplaat](#) terug.

# De eMMC-I/O-kaart verwijderen

---



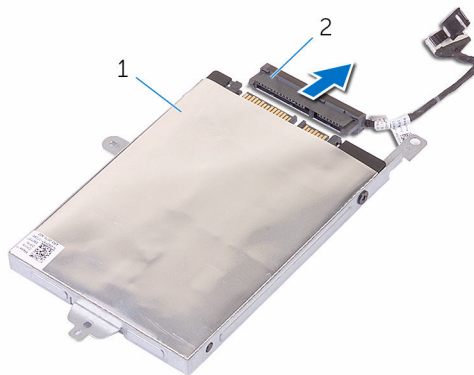
**GEVAAR:** Voordat u in de computer werkt dient u de meegeleverde veiligheidsinstructies te lezen en de stappen te volgen in [Voordat u in de computer gaat werken](#). Nadat u in de computer hebt gewerkt, moet u de instructies volgen die worden beschreven in [Nadat u aan de computer hebt gewerkt](#). Raadpleeg voor meer informatie over veiligheidsrichtlijnen onze website over de wet- en regelgeving op [www.dell.com/regulatory\\_compliance](http://www.dell.com/regulatory_compliance).

## Vereisten vooraf

- 1 Verwijder de [onderplaat](#).
- 2 Verwijder de [batterij](#).
- 3 Verwijder de [eMMC kaart](#).

## Procedure

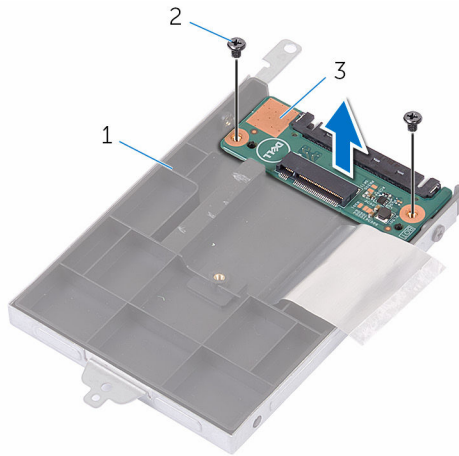
- 1 Koppel de interposer los van de hardeschijfconstructie.



1 Steun voor vaste schijf                      2 interposer

- 2 Verwijder de twee schroeven waarmee de eMMC-I/O-kaart op de hardeschijfconstructie vastzit.

**3** Til de eMMC-I/O-kaart van de hardeschijfconstructie.



1 Steun voor vaste schijf

2 schroeven (2)

3 eMMC-I/O-kaart

# De eMMC-I/O-kaart terugplaatsen

---



**GEVAAR:** Voordat u in de computer werkt dient u de meegeleverde veiligheidsinstructies te lezen en de stappen te volgen in [Voordat u in de computer gaat werken](#). Nadat u in de computer hebt gewerkt, moet u de instructies volgen die worden beschreven in [Nadat u aan de computer hebt gewerkt](#). Raadpleeg voor meer informatie over veiligheidsrichtlijnen onze website over de wet- en regelgeving op [www.dell.com/regulatory\\_compliance](http://www.dell.com/regulatory_compliance).

## Procedure



- 1 Lijn het schroefgat op de eMMC-I/O-kaart uit met het schroefgat op de hardeschijfconstructie.
- 2 Plaats de schroef terug waarmee de eMMC-I/O-kaart op de hardeschijfconstructie is bevestigd.
- 3 Draai de hardeschijfconstructie om en sluit de interposer aan op de hardeschijfconstructie.

## Vereisten achteraf

- 1 Plaats de [eMMC-kaart](#) terug.
- 2 Plaats de [batterij](#) terug.
- 3 Plaats de [onderplaat](#) terug.

# De knoopbatterij verwijderen

---

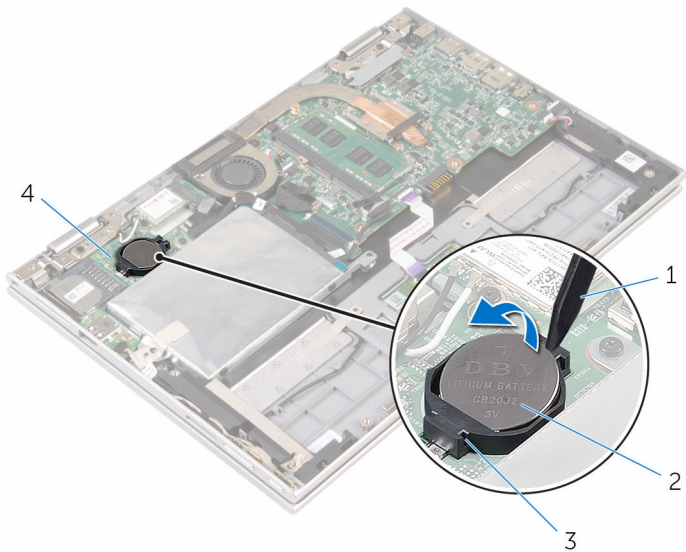
-  **GEVAAR:** Voordat u in de computer werkt dient u de meegeleverde veiligheidsinstructies te lezen en de stappen te volgen in [Voordat u in de computer gaat werken](#). Nadat u in de computer hebt gewerkt, moet u de instructies volgen die worden beschreven in [Nadat u aan de computer hebt gewerkt](#). Raadpleeg voor meer informatie over veiligheidsrichtlijnen onze website over de wet- en regelgeving op [www.dell.com/regulatory\\_compliance](http://www.dell.com/regulatory_compliance).
-  **WAARSCHUWING:** Wanneer u de knoopbatterij verwijdert, worden de standaardinstellingen van de BIOS hersteld. Het is aan te raden de instellingen van de BIOS te noteren voordat u de knoopbatterij verwijdert.

## Vereisten vooraf

- 1 Verwijder de [onderplaat](#).
- 2 Verwijder de [batterij](#).

## Procedure

Wrik met een plastic pennetje de knoopcelbatterij uit de batterijhouder op de computerbasis.



1 plastic pennetje  
3 batterijhouder

2 knoopbatterij  
4 I/O-kaart



# De knoopbatterij vervangen.

---



**GEVAAR:** Voordat u in de computer werkt dient u de meegeleverde veiligheidsinstructies te lezen en de stappen te volgen in [Voordat u in de computer gaat werken](#). Nadat u in de computer hebt gewerkt, moet u de instructies volgen die worden beschreven in [Nadat u aan de computer hebt gewerkt](#). Raadpleeg voor meer informatie over veiligheidsrichtlijnen onze website over de wet- en regelgeving op [www.dell.com/regulatory\\_compliance](http://www.dell.com/regulatory_compliance).

## Procedure

Duw de knoopbatterij in de batterijhouder op het moederbord, waarbij de pluskant van de batterij omhoog wijst.

## Vereisten achteraf

- 1 Plaats de [batterij](#) terug.
- 2 Plaats de [onderplaat](#) terug.

# De draadloze kaart verwijderen

---



**GEVAAR:** Voordat u in de computer werkt dient u de meegeleverde veiligheidsinstructies te lezen en de stappen te volgen in [Voordat u in de computer gaat werken](#). Nadat u in de computer hebt gewerkt, moet u de instructies volgen die worden beschreven in [Nadat u aan de computer hebt gewerkt](#). Raadpleeg voor meer informatie over veiligheidsrichtlijnen onze website over de wet- en regelgeving op [www.dell.com/regulatory\\_compliance](http://www.dell.com/regulatory_compliance).

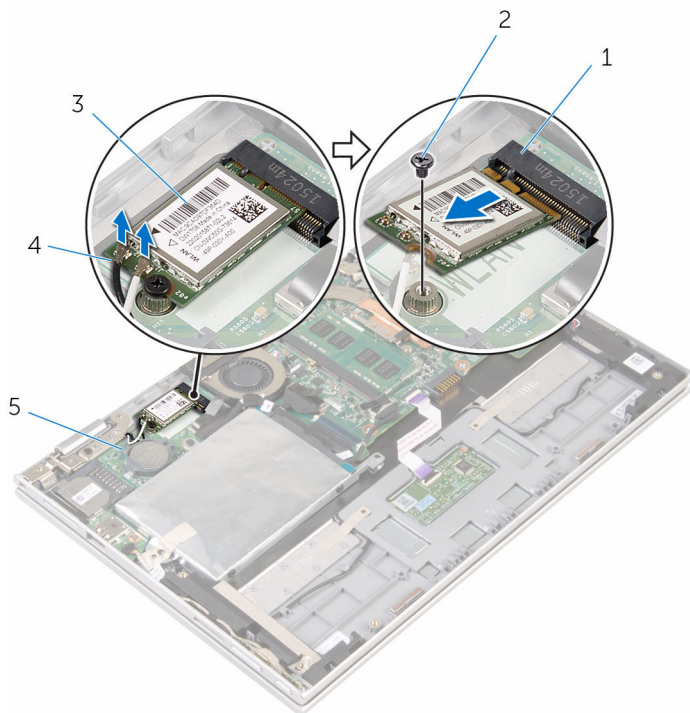
## Vereisten vooraf

- 1 Verwijder de [onderplaat](#).
- 2 Verwijder de [batterij](#).

## Procedure

- 1 Haal de twee antennekabels los van de draadloze kaart.
- 2 Verwijder de schroef waarmee de draadloze kaart aan de I/O-kaart vastzit.

**3** Schuif de draadloze kaart uit de daarvoor bestemde sleuf op de I/O-kaart.



- |   |                              |   |                   |
|---|------------------------------|---|-------------------|
| 1 | sleuf van de draadloze kaart | 2 | schroef           |
| 3 | draadloze kaart              | 4 | antennekabels (2) |
| 5 | I/O-kaart                    |   |                   |

# De draadloze kaart vervangen

---



**GEVAAR:** Voordat u in de computer werkt dient u de meegeleverde veiligheidsinstructies te lezen en de stappen te volgen in [Voordat u in de computer gaat werken](#). Nadat u in de computer hebt gewerkt, moet u de instructies volgen die worden beschreven in [Nadat u aan de computer hebt gewerkt](#). Raadpleeg voor meer informatie over veiligheidsrichtlijnen onze website over de wet- en regelgeving op [www.dell.com/regulatory\\_compliance](http://www.dell.com/regulatory_compliance).

## Procedure



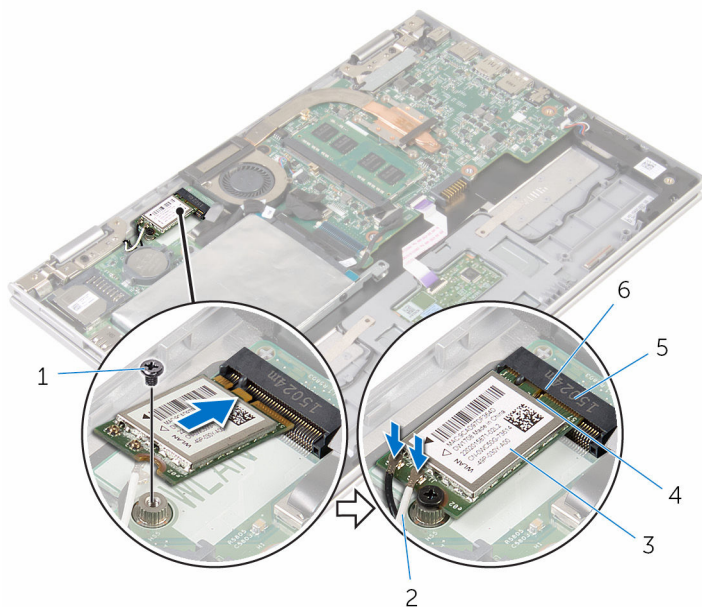
**WAARSCHUWING:** Plaats geen kabels onder de draadloze kaart om beschadigingen aan de kaart te voorkomen.

- 1 Lijn de uitkeping op de draadloze kaart uit met het lipje op de sleuf van de draadloze kaart op het moederbord.
- 2 Steek de draadloze kaart schuin in de sleuf van de draadloze kaart.
- 3 Lijn het schroefgat op de draadloze kaart uit met het schroefgat op het moederbord
- 4 Plaats de schroef terug waarmee de draadloze kaart aan het moederbord vastzit.

**5** Sluit de antennekabels aan op de draadloze kaart.

In de volgende tabel ziet u het kleurenschema van de antennekabels voor de draadloze kaart die door uw computer wordt ondersteund.

Connectoren op de draadloze kaart	Kleur van de antennekabel
Hoofd (witte driehoek)	wit
Hulp (zwarte driehoek)	zwart



- |   |                              |   |                   |
|---|------------------------------|---|-------------------|
| 1 | schroef                      | 2 | antennekabels (2) |
| 3 | draadloze kaart              | 4 | lipje             |
| 5 | sleuf van de draadloze kaart | 6 | inkeping          |

## Vereisten achteraf

- 1 Plaats de [batterij](#) terug.
- 2 Plaats de [onderplaat](#) terug.

# De kaart voor de aan-uitknop en de volumeknop verwijderen

---



**GEVAAR:** Voordat u in de computer werkt dient u de meegeleverde veiligheidsinstructies te lezen en de stappen te volgen in [Voordat u in de computer gaat werken](#). Nadat u in de computer hebt gewerkt, moet u de instructies volgen die worden beschreven in [Nadat u aan de computer hebt gewerkt](#). Raadpleeg voor meer informatie over veiligheidsrichtlijnen onze website over de wet- en regelgeving op [www.dell.com/regulatory\\_compliance](http://www.dell.com/regulatory_compliance).

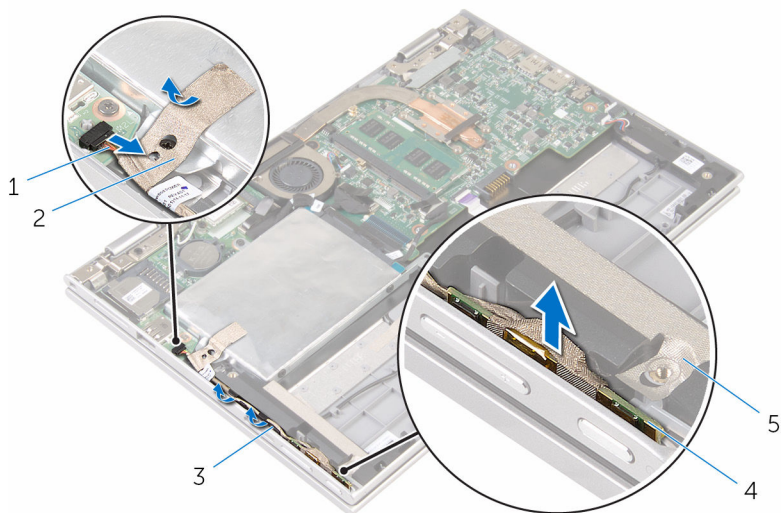
## Vereisten vooraf

- 1 Verwijder de [onderplaat](#).
- 2 Verwijder de [batterij](#).

## Procedure

- 1 Verwijder de tape waarmee kabel van de kaart voor de aan-uitknop en de volumeknop op de harde schijf is bevestigd.
- 2 Koppel de kabel van de kaart voor de aan-uitknop en volumeknop los van de I/O-kaart.
- 3 Verwijder de kabel van de kaart voor de aan-uitknop en volumeknop uit de geleiders op de luidspreker.
- 4 Verwijder de tape waarmee de kaart voor de aan-uitknop en de volumeknop op de luidspreker is bevestigd.

- 5 Til de kaart voor de aan-uitknop en volumeknop samen met de kabel omhoog, weg van de polssteun en het toetsenbord.



1 kabel van de kaart voor de  
aan-uitknop en  
volumeknop

3 geleiders

5 tape

2 tape

4 kaart voor de aan-uitknop  
en volumeknop

# De kaart voor de aan-uitknop en de volumeknop terugplaatsen

---



**GEVAAR:** Voordat u in de computer werkt dient u de meegeleverde veiligheidsinstructies te lezen en de stappen te volgen in [Voordat u in de computer gaat werken](#). Nadat u in de computer hebt gewerkt, moet u de instructies volgen die worden beschreven in [Nadat u aan de computer hebt gewerkt](#). Raadpleeg voor meer informatie over veiligheidsrichtlijnen onze website over de wet- en regelgeving op [www.dell.com/regulatory\\_compliance](http://www.dell.com/regulatory_compliance).

## Procedure

- 1 Plaats de kaart voor de aan-uitknop en de volumeknop in de sleuf op de polssteun en het toetsenbord.
- 2 Breng de tape aan waarmee de kaart voor de aan-uitknop en de volumeknop op de luidspreker wordt bevestigd.
- 3 Leid de kabel van de kaart voor de aan-uitknop en de volumeknop door de geleiders op de luidspreker.
- 4 Sluit de kabel van de kaart voor de aan-uitknop en de volumeknop aan op het moederbord.
- 5 Breng de tape aan waarmee de kabel van de kaart voor de aan-uitknop en de volumeknop op de harde schijf wordt bevestigd.

## Vereisten achteraf

- 1 Plaats de [batterij](#) terug.
- 2 Plaats de [onderplaat](#) terug.



# De luidsprekers verwijderen

---



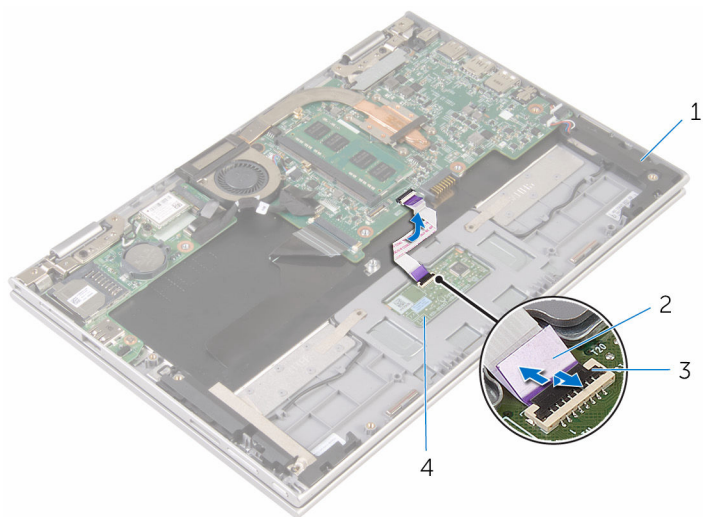
**GEVAAR:** Voordat u in de computer werkt dient u de meegeleverde veiligheidsinstructies te lezen en de stappen te volgen in [Voordat u in de computer gaat werken](#). Nadat u in de computer hebt gewerkt, moet u de instructies volgen die worden beschreven in [Nadat u aan de computer hebt gewerkt](#). Raadpleeg voor meer informatie over veiligheidsrichtlijnen onze website over de wet- en regelgeving op [www.dell.com/regulatory\\_compliance](http://www.dell.com/regulatory_compliance).

## Vereisten vooraf

- 1 Verwijder de [onderplaat](#).
- 2 Verwijder de [batterij](#).
- 3 Volg de procedure in de stappen 1 t/m 5 onder '[De harde schijf verwijderen](#)'.
- 4 Verwijder de [kaart voor de aan-uitknop en volumeknop](#).

# Procedure

- 1 Til de connectorvergrendeling op en koppel de touchpadkabel los van de connector op de touchpad.



1 luidsprekers (2)

2 touchpadkabel

3 connectorvergrendeling

4 touchpad

- 2 Trek de Mylar-tape weg van de polssteun en het toetsenbord om toegang te krijgen tot de luidsprekerkabel.

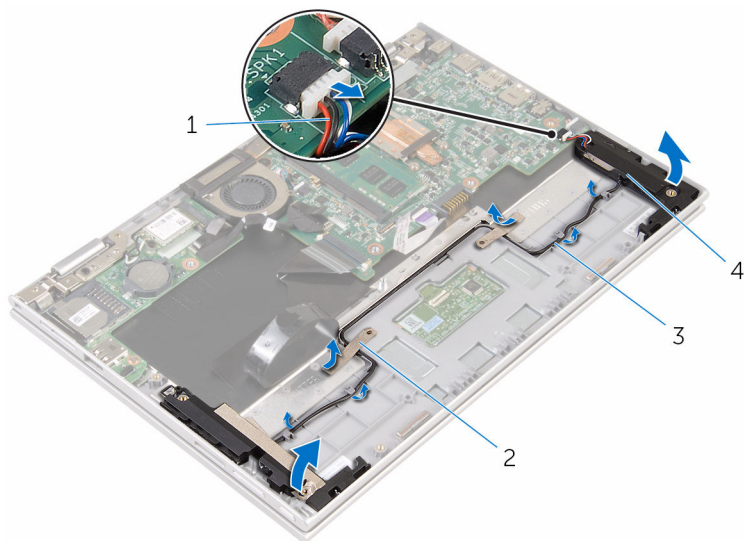


1 Mylar

2 luidsprekers (2)

- 3 Maak de luidsprekerkabel los van het moederbord.
- 4 Verwijder de tapes waarmee de luidsprekerkabel aan de polssteun en het toetsenbord is bevestigd.
- 5 Verwijder de luidsprekerkabel uit de kabelgeleiders op de polssteun en het toetsenbord.

- 6 Maak de luidsprekers los uit de uitlijnpunten en til de luidsprekers samen met de kabel weg van de polssteun en het toetsenbord.



1 luidsprekerkabel

2 tape (2)

3 geleiders

4 luidsprekers (2)

# De luidsprekers vervangen

---



**GEVAAR:** Voordat u in de computer werkt dient u de meegeleverde veiligheidsinstructies te lezen en de stappen te volgen in [Voordat u in de computer gaat werken](#). Nadat u in de computer hebt gewerkt, moet u de instructies volgen die worden beschreven in [Nadat u aan de computer hebt gewerkt](#). Raadpleeg voor meer informatie over veiligheidsrichtlijnen onze website over de wet- en regelgeving op [www.dell.com/regulatory\\_compliance](http://www.dell.com/regulatory_compliance).

## Procedure

- 1 Gebruik de uitlijnpunten op de polssteun en het toetsenbord om de luidsprekers op de polssteun en het toetsenbord te plaatsen.
- 2 Leid de luidsprekerkabel door de kabelgeleiders op de polssteun en het toetsenbord.
- 3 Breng de tape aan waarmee de luidsprekerkabel aan de polssteun en het toetsenbord wordt bevestigd.
- 4 Sluit de luidsprekerkabel aan op het moederbord.
- 5 Breng de Mylar aan waarmee de luidsprekerkabel aan de polssteun en het toetsenbord wordt bevestigd.
- 6 Schuif de touchpadkabel in de connector op de touchpad en druk de connectorvergrendeling omlaag om de kabel vast te zetten.

## Vereisten achteraf

- 1 Plaats de [kaart voor de aan-uitknop en volumeknop](#) terug.
- 2 Volg de procedure in de stappen 4 t/m 8 onder '[De harde schijf terugplaatsen](#)'.
- 3 Plaats de [batterij](#) terug.
- 4 Plaats de [onderplaat](#) terug.

# De touchpadmodule verwijderen

---



**GEVAAR:** Voordat u in de computer werkt dient u de meegeleverde veiligheidsinstructies te lezen en de stappen te volgen in [Voordat u in de computer gaat werken](#). Nadat u in de computer hebt gewerkt, moet u de instructies volgen die worden beschreven in [Nadat u aan de computer hebt gewerkt](#). Raadpleeg voor meer informatie over veiligheidsrichtlijnen onze website over de wet- en regelgeving op [www.dell.com/regulatory\\_compliance](http://www.dell.com/regulatory_compliance).

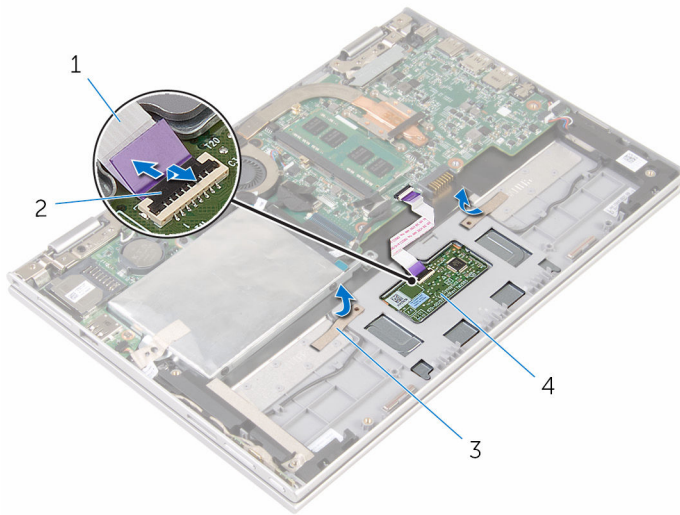
## Vereisten vooraf

- 1 Verwijder de [onderplaat](#).
- 2 Verwijder de [batterij](#).

## Procedure

- 1 Verwijder de connectorvergrendeling en koppel de touchpadkabel los van de touchpad.

- 2 Verwijder de tapes om toegang te krijgen tot de schroeven op het touchpad.



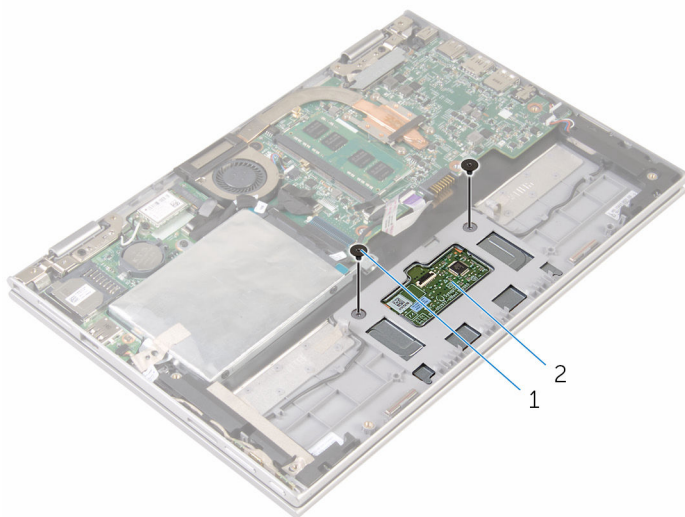
1 touchpadkabel

2 connectorvergrendeling

3 tapes (2)

4 touchpad

- 3 Verwijder de schroeven waarmee de touchpad op de polssteun en het toetsenbord is bevestigd.



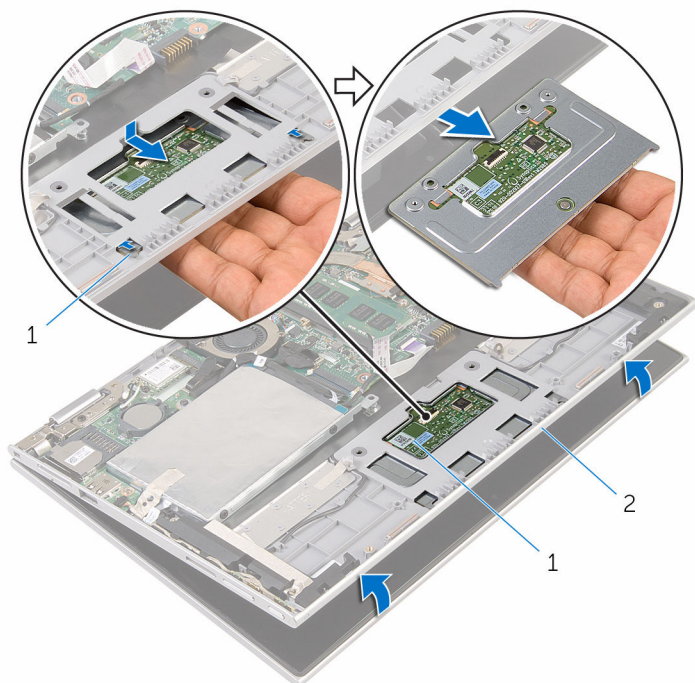
1 schroeven (2)

2 touchpad

- 4 Til de polssteun en het toetsenbord op om de touchpad los te maken uit de sleuven op de polssteun en het toetsenbord.
- 5 Schuif de touchpad weg van de computer om hem los te maken uit de sleuven op de polssteun en het toetsenbord.



6 Verwijder de touchpad van de polssteun en het toetsenbord.



1 lipjes (2)

2 touchpad

3 polssteun en toetsenbord

# De touchpadmodule vervangen

---



**GEVAAR:** Voordat u in de computer werkt dient u de meegeleverde veiligheidsinstructies te lezen en de stappen te volgen in [Voordat u in de computer gaat werken](#). Nadat u in de computer hebt gewerkt, moet u de instructies volgen die worden beschreven in [Nadat u aan de computer hebt gewerkt](#). Raadpleeg voor meer informatie over veiligheidsrichtlijnen onze website over de wet- en regelgeving op [www.dell.com/regulatory\\_compliance](http://www.dell.com/regulatory_compliance).

## Procedure




- 1 Schuif de lipjes op de touchpad in de sleuven op de polssteun en het toetsenbord.
- 2 Lijn de schroefgaten op de touchpad uit met de schroefgaten op de polssteun en het toetsenbord.
- 3 Plaats de schroeven terug waarmee de touchpad aan de polssteun en het toetsenbord wordt bevestigd.
- 4 Breng de tapes aan waarmee de schroeven op het touchpad worden vastgezet.
- 5 Schuif de kabel van de touchpad in de connector van de touchpad en druk op de vergrendeling om de kabel vast te zetten.

## Vereisten achteraf

- 1 Plaats de [batterij](#) terug.
- 2 Plaats de [onderplaat](#) terug.

# De processorventilator en warmteafleider verwijderen


---

-  **GEVAAR:** Voordat u in de computer werkt dient u de meegeleverde veiligheidsinstructies te lezen en de stappen te volgen in [Voordat u in de computer gaat werken](#). Nadat u in de computer hebt gewerkt, moet u de instructies volgen die worden beschreven in [Nadat u aan de computer hebt gewerkt](#). Raadpleeg voor meer informatie over veiligheidsrichtlijnen onze website over de wet- en regelgeving op [www.dell.com/regulatory\\_compliance](http://www.dell.com/regulatory_compliance).
-  **GEVAAR:** Tijdens normaal gebruik kan de warmteafleider heet worden. Laat de warmteafleider voldoende lang afkoelen voordat u deze aanraakt.
-  **WAARSCHUWING:** U zorgt ervoor dat de processor maximaal wordt gekoeld door de gebieden voor warmteoverdracht op de warmteafleider niet aan te raken. Het vet van uw huid kan het warmteoverdrachtvermogen van thermisch vet verminderen.

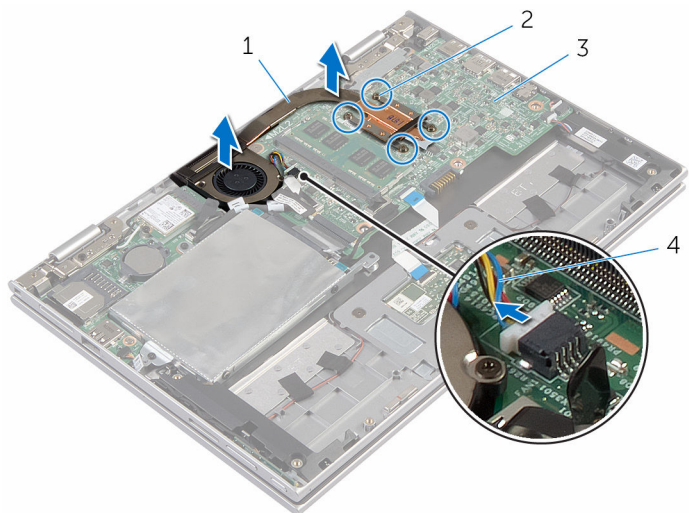
## Vereisten vooraf

- 1 Verwijder de [onderplaat](#).
- 2 Verwijder de [batterij](#).

## Procedure

-  **OPMERKING:** Hoe de warmteafleider en het aantal schroeven er uitzien, zal afwijken als u uw computer met een geïntegreerde grafische kaart heeft gekocht.
- 1 Koppel de ventilatorkabel los van het moederbord.
  - 2 Maak in de juiste volgorde (aangegeven op de warmteafleider) de geborgde schroeven los waarmee de processorventilator en de warmteafleider op het moederbord zijn bevestigd.

**3** Til de processorventilator en de warmteafleider weg van het moederbord.



1 processorventilator en  
warmteafleider

2 borgschroeven (4)

3 moederbord

4 ventilatorkabel

# De processorventilator en warmteafleider terugplaatsen

---



**GEVAAR:** Voordat u in de computer werkt dient u de meegeleverde veiligheidsinstructies te lezen en de stappen te volgen in [Voordat u in de computer gaat werken](#). Nadat u in de computer hebt gewerkt, moet u de instructies volgen die worden beschreven in [Nadat u aan de computer hebt gewerkt](#). Raadpleeg voor meer informatie over veiligheidsrichtlijnen onze website over de wet- en regelgeving op [www.dell.com/regulatory\\_compliance](http://www.dell.com/regulatory_compliance).

## Procedure

- 1 Lijn de schroefgaten op de processorventilator en warmteafleider uit met de schroefgaten op het moederbord en plaats de processorventilator en warmteafleider erop.
- 2 Draai in de juiste volgorde (aangegeven op de warmteafvoer) de geborgde schroeven vast waarmee de processorventilator en de warmteafvoer op het moederbord worden bevestigd.
- 3 Sluit de kabel van de ventilator aan op het moederbord.

## Vereisten achteraf

- 1 Plaats de [batterij](#) terug.
- 2 Plaats de [onderplaat](#) terug.

# Het I/O-paneel verwijderen

---



**GEVAAR:** Voordat u in de computer werkt dient u de meegeleverde veiligheidsinstructies te lezen en de stappen te volgen in [Voordat u in de computer gaat werken](#). Nadat u in de computer hebt gewerkt, moet u de instructies volgen die worden beschreven in [Nadat u aan de computer hebt gewerkt](#). Raadpleeg voor meer informatie over veiligheidsrichtlijnen onze website over de wet- en regelgeving op [www.dell.com/regulatory\\_compliance](http://www.dell.com/regulatory_compliance).

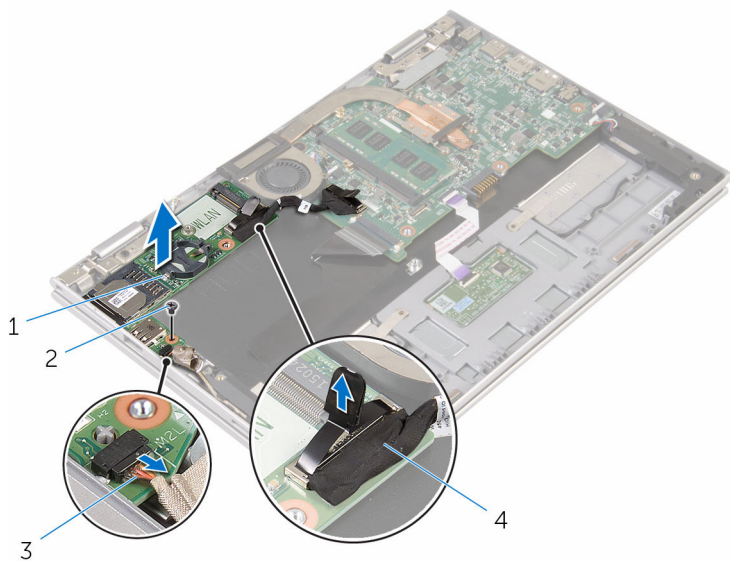
## Vereisten vooraf

- 1 Verwijder de [onderplaat](#).
- 2 Verwijder de [batterij](#).
- 3 Volg de procedure in de stappen 1 t/m 5 onder '[De harde schijf verwijderen](#)'.
- 4 Verwijder de [draadloze kaart](#).
- 5 Verwijder de [knoopbatterij](#).

## Procedure

- 1 Maak de kabel van de I/O-kaart los van het moederbord.
- 2 Koppel de kabel van de kaart voor de aan-uitknop en volumeknop los van de I/O-kaart.
- 3 Verwijder de schroef waarmee de I/O-kaart op de polssteun en het toetsenbord is bevestigd.

4 Til de I/O-kaart weg van de polssteun en het toetsenbord.



1 I/O-kaart

2 schroef

3 kabel van de kaart voor de  
aan-uitknop en  
volumeknop

4 kabel van I/O-kaart

# De I/O-kaart vervangen

---



**GEVAAR:** Voordat u in de computer werkt dient u de meegeleverde veiligheidsinstructies te lezen en de stappen te volgen in [Voordat u in de computer gaat werken](#). Nadat u in de computer hebt gewerkt, moet u de instructies volgen die worden beschreven in [Nadat u aan de computer hebt gewerkt](#). Raadpleeg voor meer informatie over veiligheidsrichtlijnen onze website over de wet- en regelgeving op [www.dell.com/regulatory\\_compliance](http://www.dell.com/regulatory_compliance).

## Procedure

- 1 Gebruik de uitlijnpunten om de I/O-kaart op de polssteun en het toetsenbord te plaatsen.
- 2 Lijn het schroefgat op de I/O-kaart uit met het schroefgat op de polssteun en het toetsenbord.
- 3 Plaats de schroef terug waarmee de I/O-kaart aan de polssteun en het toetsenbord is bevestigd.
- 4 Sluit de kabel van de kaart voor de aan-uitknop en volumeknop aan op de I/O-kaart.
- 5 Sluit de kabel van de I/O-kaart aan op de I/O-kaart.

## Vereisten achteraf

- 1 Plaats de [knoopbatterij](#) terug.
- 2 Plaats de [draadloze kaart](#) terug.
- 3 Volg de procedure in de stappen 4 t/m 8 onder '[De harde schijf terugplaatsen](#)'.
- 4 Plaats de [batterij](#) terug.
- 5 Plaats de [onderplaat](#) terug.



# Het moederbord verwijderen

---



**GEVAAR:** Voordat u in de computer werkt dient u de meegeleverde veiligheidsinstructies te lezen en de stappen te volgen in [Voordat u in de computer gaat werken](#). Nadat u in de computer hebt gewerkt, moet u de instructies volgen die worden beschreven in [Nadat u aan de computer hebt gewerkt](#). Raadpleeg voor meer informatie over veiligheidsrichtlijnen onze website over de wet- en regelgeving op [www.dell.com/regulatory\\_compliance](http://www.dell.com/regulatory_compliance).



**OPMERKING:** De servicetag van uw computer bevindt zich op het moederbord. Na het vervangen van het moederbord moet u de servicetag in het BIOS invullen.



**OPMERKING:** Door het terugplaatsen van het moederbord gaan enkele wijzigingen verloren die u via de System Setup aan het BIOS heeft aangebracht. U moet de gewenste wijzigingen nogmaals aanbrengen nadat u het moederbord hebt teruggeplaatst.



**OPMERKING:** Noteer, voordat u de kabels losmaakt van het moederbord, de locatie van de connectoren zodat u de kabels correct opnieuw kunt aansluiten nadat u het moederbord hebt teruggeplaatst.

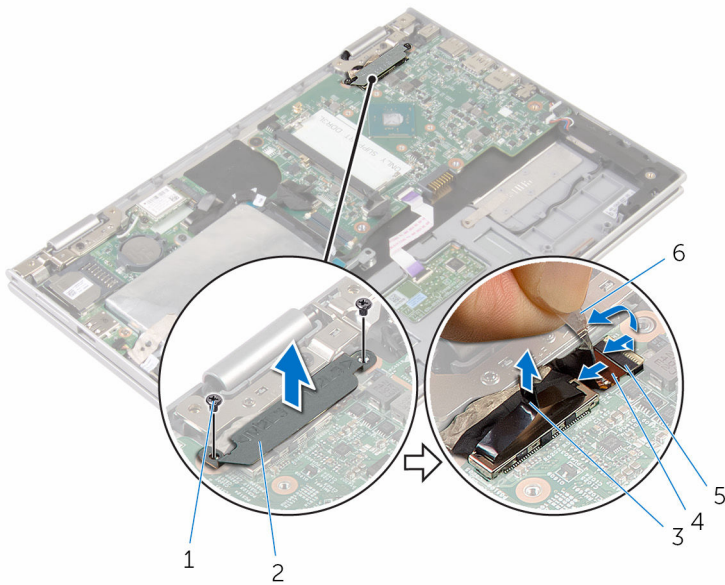
## Vereisten vooraf

- 1 Verwijder de [onderplaat](#).
- 2 Verwijder de [batterij](#).
- 3 Verwijder de [geheugenmodule](#).
- 4 Verwijder de [processorventilator en warmteafleider](#).

## Procedure

- 1 Verwijder de schroeven waarmee de bracket van de beeldschermkabel aan het moederbord is bevestigd en til de bracket van de beeldschermkabel weg van het moederbord.
- 2 Verwijder de tape op de connector van de kaart voor de Windows-knop voor toegang tot de kabel van de kaart voor de Windows-knop.
- 3 Til de connectorvergrendeling omhoog en koppel de kabel van de kaart voor de Windows-knop los van het moederbord.

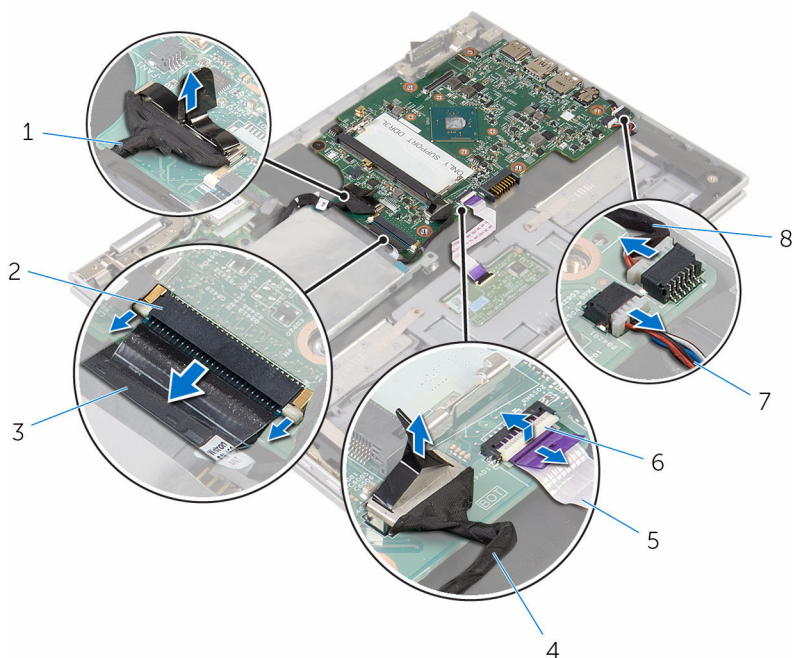
- 4 Gebruik het trekklipje om de beeldschermkabel los te koppelen van het moederbord.



- |   |   |   |                                 |
|---|---|---|---------------------------------|
| 1 | schroeven (2)                           | 2 | bracket van de beeldschermkabel |
| 3 | beeldschermkabel                        | 4 | klemmetje                       |
| 5 | kabel van de kaart voor de Windows-knop | 6 | tape                            |

- 5 Gebruik het trekklipje om de kabels van de I/O-kaart en van de harde schijf los te koppelen van het moederbord.
- 6 Maak de connectorvergrendeling los en verwijder de toetsenbordkabel van het moederbord.
- 7 Til de connectorvergrendeling omhoog en koppel de kabel van de touchpad los van het moederbord.

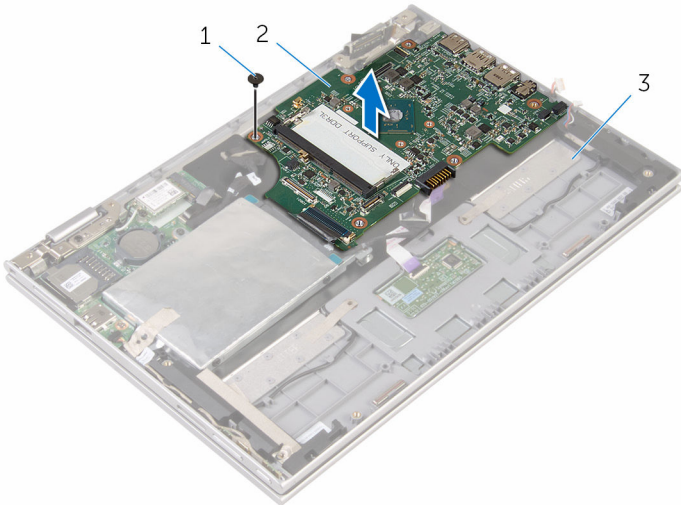
- 8** Koppel de kabels van de luidsprekers en van de netadapterpoort los van het moederbord.



- |   |                     |   |                            |
|---|---------------------|---|----------------------------|
| 1 | kabel van I/O-kaart | 2 | klemmetje                  |
| 3 | toetsenbordkabel    | 4 | kabel van de harde schijf  |
| 5 | touchpadkabel       | 6 | klemmetje                  |
| 7 | luidsprekerkabel    | 8 | kabel voor netadapterpoort |

- 9** Verwijder de schroef waarmee het moederbord op de polssteun en het toetsenbord is bevestigd.

**10** Til het moederbord weg van de polssteun en het toetsenbord.



1 schroef

2 moederbord

3 polssteun en toetsenbord

# Het moederbord vervangen

---



**GEVAAR:** Voordat u in de computer werkt dient u de meegeleverde veiligheidsinstructies te lezen en de stappen te volgen in [Voordat u in de computer gaat werken](#). Nadat u in de computer hebt gewerkt, moet u de instructies volgen die worden beschreven in [Nadat u aan de computer hebt gewerkt](#). Raadpleeg voor meer informatie over veiligheidsrichtlijnen onze website over de wet- en regelgeving op [www.dell.com/regulatory\\_compliance](http://www.dell.com/regulatory_compliance).



**OPMERKING:** De servicetag van uw computer bevindt zich op het moederbord. Na het vervangen van het moederbord moet u de servicetag in het BIOS invullen.



**OPMERKING:** Door het terugplaatsen van het moederbord gaan enkele wijzigingen verloren die u via de System Setup aan het BIOS heeft aangebracht. U moet de gewenste wijzigingen nogmaals aanbrengen nadat u het moederbord hebt teruggeplaatst.

## Procedure

- 1 Lijn de schroefgaten op het moederbord uit met de schroefgaten op de polssteun en het toetsenbord.
- 2 Plaats de schroef terug waarmee het moederbord op de polssteun en het toetsenbord wordt bevestigd.
- 3 Sluit de kabels van de netstroomadapter en van de luidspreker aan op het moederbord.
- 4 Schuif de kabel van de touchpad in de connector op het moederbord en druk de vergrendeling omlaag om de kabel vast te zetten.
- 5 Schuif de toetsenbordkabel in de connector van de toetsenbordkabel en druk op de connectorvergrendeling om de kabel vast te zetten.
- 6 Sluit de kabels van de I/O-kaart en van de harde schijf aan op het moederbord.
- 7 Schuif de kabel van de kaart voor de Windows-knop in de connector op het moederbord en druk de vergrendeling omlaag om de kabel vast te zetten.
- 8 Breng de tape aan op de connector van de kaart voor de Windows-knop om de kabel vast te zetten.
- 9 Sluit de beeldschermkabel aan op het moederbord.

- 10 Lijn de schroefgaten in de bracket van de beeldschermkabel uit met de schroefgaten op het moederbord.
- 11 Plaats de schroeven terug waarmee de bracket van de beeldschermkabel aan het moederbord wordt bevestigd.

## Vereisten achteraf

- 1 Plaats de [processorventilator en de warmteafleider](#) terug.
- 2 Plaats de [geheugenmodule](#) terug.
- 3 Plaats de [batterij](#) terug.
- 4 Plaats de [onderplaat](#) terug.

## De servicetag invoeren in het BIOS-setup-programma

- 1 Zet de computer aan.
- 2 Druk op F2 als u het DELL-logo ziet om naar het BIOS-setup-programma te gaan.
- 3 Ga naar het tabblad **Hoofdmenu** en voer de servicetag in het veld **Service Tag Input (Invoer van de servicetag)** in.

# De netadapterpoort verwijderen

---



**GEVAAR:** Voordat u in de computer werkt dient u de meegeleverde veiligheidsinstructies te lezen en de stappen te volgen in [Voordat u in de computer gaat werken](#). Nadat u in de computer hebt gewerkt, moet u de instructies volgen die worden beschreven in [Nadat u aan de computer hebt gewerkt](#). Raadpleeg voor meer informatie over veiligheidsrichtlijnen onze website over de wet- en regelgeving op [www.dell.com/regulatory\\_compliance](http://www.dell.com/regulatory_compliance).

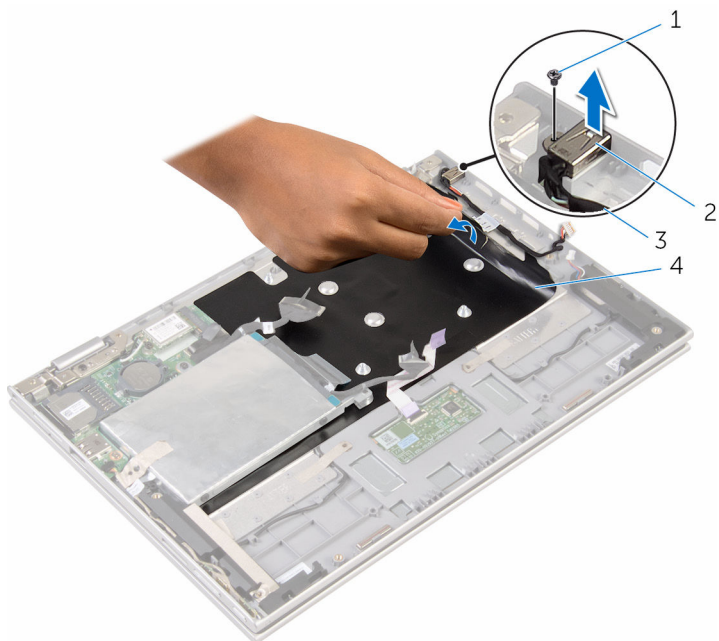
## Vereisten vooraf

- 1 Verwijder de [onderplaat](#).
- 2 Verwijder de [batterij](#).
- 3 Verwijder de [geheugenmodule](#).
- 4 Verwijder de [processorventilator en warmteafleider](#).
- 5 Verwijder het [moederbord](#).

## Procedure

- 1 Trek de Mylar-tape weg van de polssteun en van het toetsenbord voor toegang tot de kabel van de netadapterpoort.
- 2 Verwijder de schroef waarmee de netadapterpoort op de polssteun en het toetsenbord vastzit.

- 3 Til de netadapterpoort met de kabel weg van de polssteun en het toetsenbord.



- |   |                            |   |                 |
|---|----------------------------|---|-----------------|
| 1 | schroef                    | 2 | netadapterpoort |
| 3 | kabel voor netadapterpoort | 4 | Mylar           |



# De netadapterpoort vervangen

---



**GEVAAR:** Voordat u in de computer werkt dient u de meegeleverde veiligheidsinstructies te lezen en de stappen te volgen in [Voordat u in de computer gaat werken](#). Nadat u in de computer hebt gewerkt, moet u de instructies volgen die worden beschreven in [Nadat u aan de computer hebt gewerkt](#). Raadpleeg voor meer informatie over veiligheidsrichtlijnen onze website over de wet- en regelgeving op [www.dell.com/regulatory\\_compliance](http://www.dell.com/regulatory_compliance).

## Procedure

- 1 Plaats de netadapterpoort in de sleuf op de polssteun en het toetsenbord.
- 2 Lijn het schroefgat op de netadapterpoort uit met het schroefgat op de polssteun en het toetsenbord.
- 3 Maak de schroef vast waarmee de netadapterpoort op de polssteun en het toetsenbord wordt bevestigd.
- 4 Sluit de kabel van de netstroomadapterpoort aan op het moederbord.
- 5 Breng de Mylar-tape aan op de polssteun en het toetsenbord.

## Vereisten achteraf

- 1 Plaats het [moederbord](#) terug.
- 2 Plaats de [processorventilator en de warmteafleider](#) terug.
- 3 Plaats de [geheugenmodule](#) terug.
- 4 Plaats de [batterij](#) terug.
- 5 Plaats de [onderplaat](#) terug.

# Het beeldscherm verwijderen

---



**GEVAAR:** Voordat u in de computer werkt dient u de meegeleverde veiligheidsinstructies te lezen en de stappen te volgen in [Voordat u in de computer gaat werken](#). Nadat u in de computer hebt gewerkt, moet u de instructies volgen die worden beschreven in [Nadat u aan de computer hebt gewerkt](#). Raadpleeg voor meer informatie over veiligheidsrichtlijnen onze website over de wet- en regelgeving op [www.dell.com/regulatory\\_compliance](http://www.dell.com/regulatory_compliance).

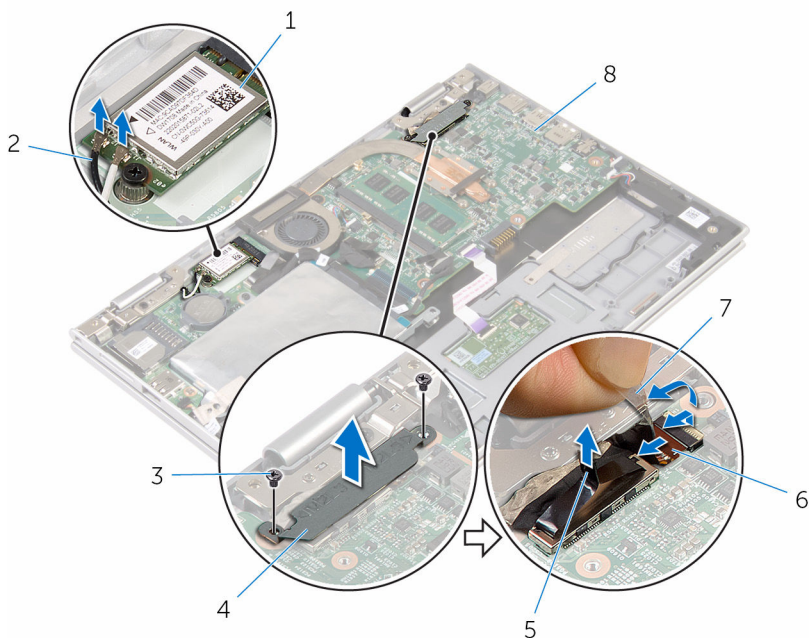
## Vereisten vooraf

- 1 Verwijder de [onderplaat](#).
- 2 Verwijder de [batterij](#).

## Procedure

- 1 Haal de twee antennekabels los van de draadloze kaart.
- 2 Verwijder de schroeven waarmee de bracket van de beeldschermkabel aan het moederbord is bevestigd.
- 3 Til de bracket van de beeldschermkabel weg van het moederbord.
- 4 Gebruik het treklijpje om de beeldschermkabel los te koppelen van het moederbord.
- 5 Verwijder de tape voor toegang tot de kabel van de kaart voor de Windows-knop.

- 6 Til de connectorvergrendeling omhoog en koppel de kabel van de kaart voor de Windows-knop los.



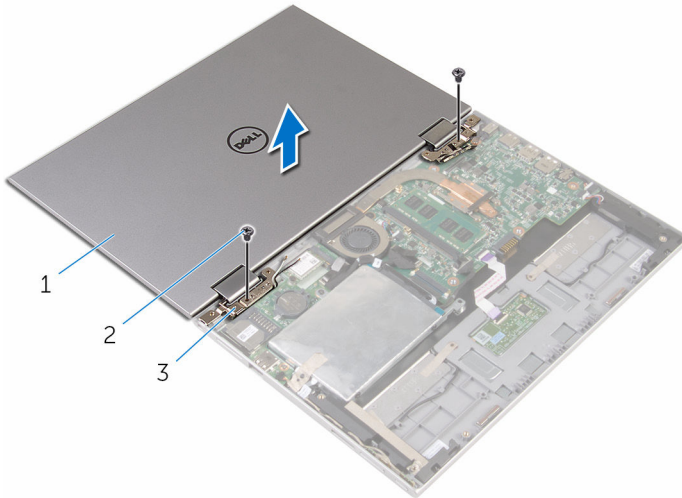
- |                    |   |
|--------------------|---|
| 1 draadloze kaart  | 2 antennekabels (2)                       |
| 3 schroeven (2)    | 4 bracket van de beeldschermkabel         |
| 5 beeldschermkabel | 6 kabel van de kaart voor de Windows-knop |
| 7 tape             | 8 moederbord                              |

- 7 Keer de computer om en klap het beeldscherm zo ver mogelijk naar achter.

**△ WAARSCHUWING: Plaats de computer op een zacht en schoon oppervlak om krassen op het beeldscherm te voorkomen.**

- 8 Plaats de computer met de voorzijde omlaag op een vlakke ondergrond.  
9 Verwijder de schroeven waarmee het beeldscherm aan de polssteun en het toetsenbord is bevestigd.

**10** Til het beeldscherm weg van de polssteun en het toetsenbord.




1 beeldscherm

2 schroeven (2)


3 beeldschermcharnieren (2)

# Het beeldscherm vervangen

---

 **GEVAAR:** Voordat u in de computer werkt dient u de meegeleverde veiligheidsinstructies te lezen en de stappen te volgen in [Voordat u in de computer gaat werken](#). Nadat u in de computer hebt gewerkt, moet u de instructies volgen die worden beschreven in [Nadat u aan de computer hebt gewerkt](#). Raadpleeg voor meer informatie over veiligheidsrichtlijnen onze website over de wet- en regelgeving op [www.dell.com/regulatory\\_compliance](http://www.dell.com/regulatory_compliance).

## Procedure

 **WAARSCHUWING:** Plaats de computer op een zacht en schoon oppervlak om krassen op het beeldscherm te voorkomen.

- 1 Plaats het beeldscherm op de polssteun en het toetsenbord.
- 2 Lijn de schroefgaten op de beeldschermcharnieren uit met de schroefgaten op de polssteun en het toetsenbord.
- 3 Plaats de schroeven terug waarmee het beeldscherm aan de polssteun en het toetsenbord is bevestigd.
- 4 Draai de computer om en klap het beeldscherm dicht.
- 5 Zet de computer ondersteboven.
- 6 Schuif de connector van de kaart voor de Windows-knop in de connectorvergrendeling op het moederbord en druk de vergrendeling omlaag om de kabel vast te zetten.
- 7 Maak de tape vast op de kabel van de kaart voor de Windows-knop.
- 8 Sluit de beeldschermkabel aan op het moederbord.
- 9 Lijn de schroefgaten in de bracket van de beeldschermkabel uit met de schroefgaten op het moederbord.
- 10 Plaats de schroeven terug waarmee de bracket van de beeldschermkabel aan het moederbord wordt bevestigd.
- 11 Sluit de antennekabels aan op de draadloze kaart.

## Vereisten achteraf

- 1 Plaats de [batterij](#) terug.
- 2 Plaats de [onderplaat](#) terug.

# De polssteun en het toetsenbord verwijderen

---



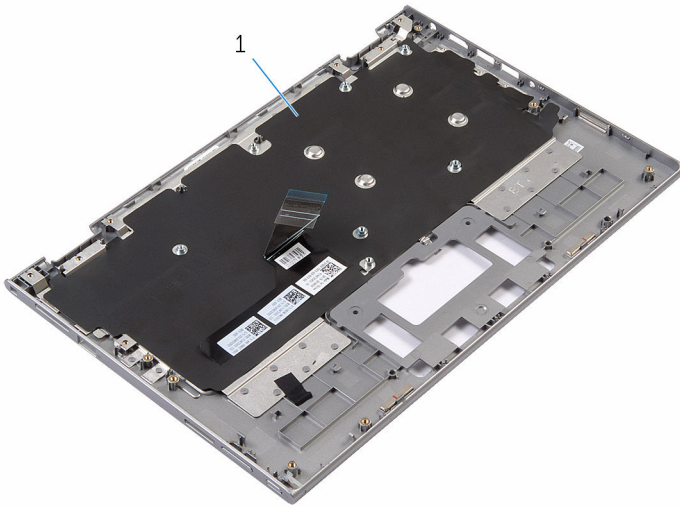
**GEVAAR:** Voordat u in de computer werkt dient u de meegeleverde veiligheidsinstructies te lezen en de stappen te volgen in [Voordat u in de computer gaat werken](#). Nadat u in de computer hebt gewerkt, moet u de instructies volgen die worden beschreven in [Nadat u aan de computer hebt gewerkt](#). Raadpleeg voor meer informatie over veiligheidsrichtlijnen onze website over de wet- en regelgeving op [www.dell.com/regulatory\\_compliance](http://www.dell.com/regulatory_compliance).

## Vereisten vooraf

- 1 Verwijder de [onderplaat](#).
- 2 Verwijder de [batterij](#).
- 3 Volg procedure in de stappen 1 t/m 3 onder "[De harde schijf verwijderen](#)".
- 4 Verwijder de [I/O-kaart](#).
- 5 Verwijder de [luidsprekers](#).
- 6 Verwijder de [touchpad](#).
- 7 Verwijder het [beeldscherm](#).
- 8 Verwijder de [netstroomadapterpoort](#).
- 9 Verwijder het [moederbord](#).

## Procedure

Nadat u de stappen in Vereisten vooraf hebt uitgevoerd, blijven de polssteun en het toetsenbord over.



1 polssteun en toetsenbord



1 polssteun en toetsenbord

# De polssteun en het toetsenbord terugplaatsen

---



**GEVAAR:** Voordat u in de computer werkt dient u de meegeleverde veiligheidsinstructies te lezen en de stappen te volgen in [Voordat u in de computer gaat werken](#). Nadat u in de computer hebt gewerkt, moet u de instructies volgen die worden beschreven in [Nadat u aan de computer hebt gewerkt](#). Raadpleeg voor meer informatie over veiligheidsrichtlijnen onze website over de wet- en regelgeving op [www.dell.com/regulatory\\_compliance](http://www.dell.com/regulatory_compliance).

## Procedure

Plaats de polssteun en het toetsenbord op een vlak oppervlak waarbij het toetsenbord naar beneden is gericht.

## Vereisten achteraf

- 1 Plaats het [moederbord](#) terug.
- 2 Plaats de [netstroomadapterpoort](#) terug.
- 3 Plaats het [beeldscherm](#) terug.
- 4 Plaats de [touchpad](#) terug.
- 5 Plaats de [luidsprekers](#) terug.
- 6 Plaats de [I/O-kaart](#) terug.
- 7 Volg de procedure in de stappen 4 t/m 8 onder '[De harde schijf terugplaatsen](#)'.
- 8 Plaats de [batterij](#) terug.
- 9 Plaats de [onderplaat](#) terug.



# De achterzijde van het beeldscherm en de antenne verwijderen

---



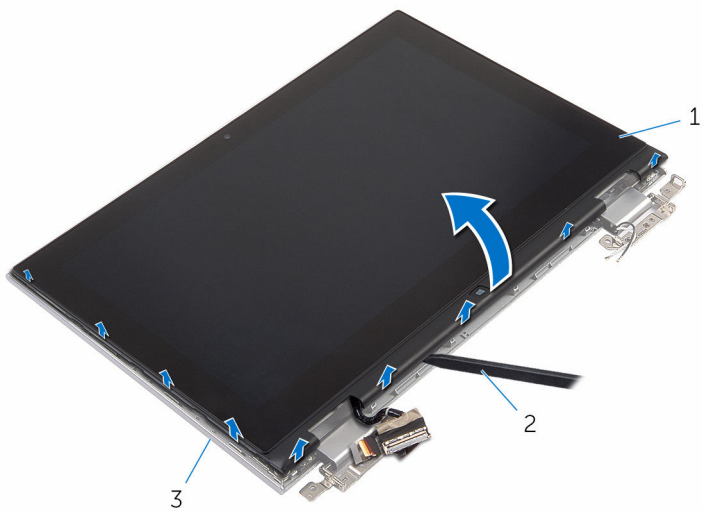
GEVAAR: Voordat u in de computer werkt dient u de meegeleverde veiligheidsinstructies te lezen en de stappen te volgen in [Voordat u in de computer gaat werken](#). Nadat u in de computer hebt gewerkt, moet u de instructies volgen die worden beschreven in [Nadat u aan de computer hebt gewerkt](#). Raadpleeg voor meer informatie over veiligheidsrichtlijnen onze website over de wet- en regelgeving op [www.dell.com/regulatory\\_compliance](http://www.dell.com/regulatory_compliance).

## Vereisten vooraf

- 1 Verwijder de [onderplaat](#).
- 2 Verwijder de [batterij](#).
- 3 Verwijder het [beeldscherm](#).

## Procedure

Gebruik een plastic pennenpunt om het beeldschermpaneel los te maken van de achterplaat van het beeldscherm en de antenne.



- |   |  |   |                  |
|---|--|---|------------------|
| 1 | beeldschermpaneel                          | 2 | plastic pennetje |
| 3 | achterplaat van het beeldscherm en antenne |   |                  |

# De achterzijde van het beeldscherm en de antenne terugplaatsen

---



**GEVAAR:** Voordat u in de computer werkt dient u de meegeleverde veiligheidsinstructies te lezen en de stappen te volgen in [Voordat u in de computer gaat werken](#). Nadat u in de computer hebt gewerkt, moet u de instructies volgen die worden beschreven in [Nadat u aan de computer hebt gewerkt](#). Raadpleeg voor meer informatie over veiligheidsrichtlijnen onze website over de wet- en regelgeving op [www.dell.com/regulatory\\_compliance](http://www.dell.com/regulatory_compliance).

## Procedure

Lijn het beeldschermpaneel uit met de achterplaat van het beeldscherm en de antenne en klik de achterplaat van het beeldscherm en de antenne voorzichtig vast.

## Vereisten achteraf

- 1 Plaats het [beeldscherm](#) terug.
- 2 Plaats de [batterij](#) terug.
- 3 Plaats de [onderplaat](#) terug.

# De beeldschermsharnieren verwijderen

---



**GEVAAR:** Voordat u in de computer werkt dient u de meegeleverde veiligheidsinstructies te lezen en de stappen te volgen in [Voordat u in de computer gaat werken](#). Nadat u in de computer hebt gewerkt, moet u de instructies volgen die worden beschreven in [Nadat u aan de computer hebt gewerkt](#). Raadpleeg voor meer informatie over veiligheidsrichtlijnen onze website over de wet- en regelgeving op [www.dell.com/regulatory\\_compliance](http://www.dell.com/regulatory_compliance).

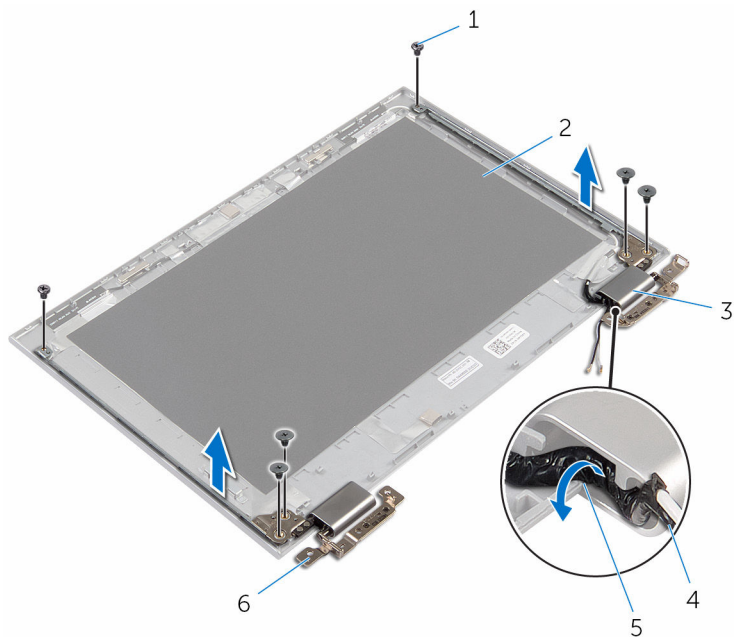
## Vereisten vooraf

- 1 Verwijder de [onderplaat](#).
- 2 Verwijder de [batterij](#).
- 3 Verwijder het [beeldscherm](#).
- 4 Verwijder de [achterplaat van het beeldscherm en de antenne](#).

## Procedure

- 1 Verwijder de antennekabels uit de geleiders op het scharnierkapje.
- 2 Verwijder de schroeven waarmee de beeldschermsharnieren aan de achterplaat van het beeldscherm en aan de antenne vastzitten.

- 3** Til de beeldscherm scharnieren uit de achterplaat van het beeldscherm en de antenne.



- |   |                     |   |  |
|---|---------------------|---|--|
| 1 | schroeven (6)       | 2 | achterplaat van het beeldscherm en antenne |
| 3 | scharnierkappen (2) | 4 | antennekabel                               |
| 5 | geleiders           | 6 | scharnieren (2)                            |

# De beeldschermsharnieren vervangen

---



**GEVAAR:** Voordat u in de computer werkt dient u de meegeleverde veiligheidsinstructies te lezen en de stappen te volgen in [Voordat u in de computer gaat werken](#). Nadat u in de computer hebt gewerkt, moet u de instructies volgen die worden beschreven in [Nadat u aan de computer hebt gewerkt](#). Raadpleeg voor meer informatie over veiligheidsrichtlijnen onze website over de wet- en regelgeving op [www.dell.com/regulatory\\_compliance](http://www.dell.com/regulatory_compliance).

## Procedure

- 1 Lijn de schroefgaten in beeldschermsharnieren uit met de schroefgaten in de achterplaat van het beeldscherm en de antenne.
- 2 Plaats de schroeven terug waarmee de beeldschermsharnieren vastzitten aan de achterplaat van het beeldscherm en de antenne.
- 3 Leid de antennekabels door de geleiders op het scharnierkapje en zet de kabels vast.

## Vereisten achteraf

- 1 Plaats de [achterplaat van het beeldscherm en de antenne](#) terug.
- 2 Plaats het [beeldscherm](#) terug.
- 3 Plaats de [batterij](#) terug.
- 4 Plaats de [onderplaat](#) terug.

# De camera verwijderen

---



**GEVAAR:** Voordat u in de computer werkt dient u de meegeleverde veiligheidsinstructies te lezen en de stappen te volgen in [Voordat u in de computer gaat werken](#). Nadat u in de computer hebt gewerkt, moet u de instructies volgen die worden beschreven in [Nadat u aan de computer hebt gewerkt](#). Raadpleeg voor meer informatie over veiligheidsrichtlijnen onze website over de wet- en regelgeving op [www.dell.com/regulatory\\_compliance](http://www.dell.com/regulatory_compliance).

## Vereisten vooraf

- 1 Verwijder de [onderplaat](#).
- 2 Verwijder de [batterij](#).
- 3 Verwijder het [beeldscherm](#).
- 4 Verwijder de [achterplaat van het beeldscherm en de antenne](#).

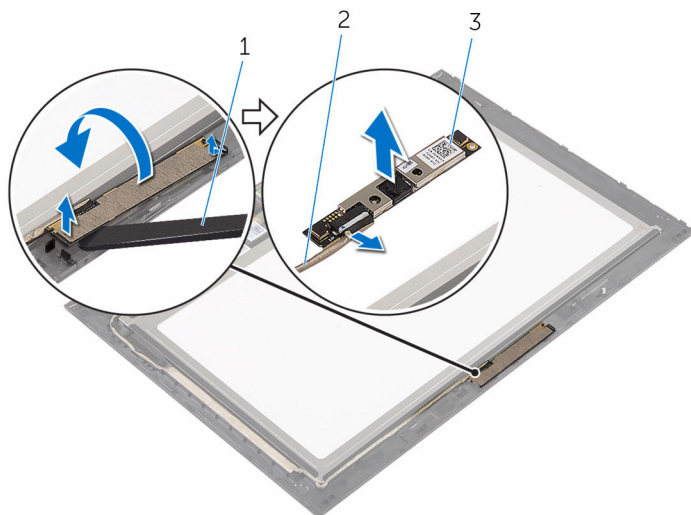
## Procedure



**WAARSCHUWING:** Plaats het beeldschermpaneel op een vlak, zacht en schoon oppervlak om krassen op het beeldscherm te voorkomen.

- 1 Plaats het beeldschermpaneel met de voorzijde omlaag gericht op een vlak oppervlak.
- 2 Gebruik een plastic pennetje om de cameramodule los te maken uit het montagekader van het beeldscherm.

**3** Keer de camera om en trek de camerakabel uit de cameramodule.



1 camera

2 camerakabel

3 plastic pennetje



# De camera vervangen

---



**GEVAAR:** Voordat u in de computer werkt dient u de meegeleverde veiligheidsinstructies te lezen en de stappen te volgen in [Voordat u in de computer gaat werken](#). Nadat u in de computer hebt gewerkt, moet u de instructies volgen die worden beschreven in [Nadat u aan de computer hebt gewerkt](#). Raadpleeg voor meer informatie over veiligheidsrichtlijnen onze website over de wet- en regelgeving op [www.dell.com/regulatory\\_compliance](http://www.dell.com/regulatory_compliance).

## Procedure

- 1 Sluit de camerakabel aan op de cameramodule.
- 2 Gebruik het uitlijnpunt om de cameramodule op het montagekader van het beeldscherm te plaatsen en klik de module vast.

## Vereisten achteraf

- 1 Plaats de [achterplaat van het beeldscherm en de antenne](#) terug.
- 2 Plaats het [beeldscherm](#) terug.
- 3 Plaats de [batterij](#) terug.
- 4 Plaats de [onderplaat](#) terug.

# De kaart voor de Windows-knop verwijderen

---



**GEVAAR:** Voordat u in de computer werkt dient u de meegeleverde veiligheidsinstructies te lezen en de stappen te volgen in [Voordat u in de computer gaat werken](#). Nadat u in de computer hebt gewerkt, moet u de instructies volgen die worden beschreven in [Nadat u aan de computer hebt gewerkt](#). Raadpleeg voor meer informatie over veiligheidsrichtlijnen onze website over de wet- en regelgeving op [www.dell.com/regulatory\\_compliance](http://www.dell.com/regulatory_compliance).

## Vereisten vooraf

- 1 Verwijder de [onderplaat](#).
- 2 Verwijder de [batterij](#).
- 3 Verwijder het [beeldscherm](#).
- 4 Verwijder de [achterplaat van het beeldscherm en de antenne](#).

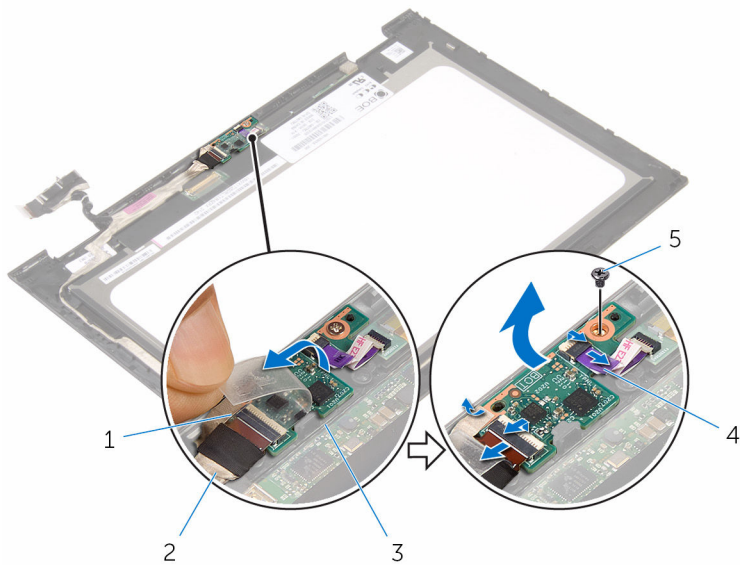
## Procedure



**WAARSCHUWING:** Plaats het beeldschermpaneel op een vlak, zacht en schoon oppervlak om krassen op het beeldscherm te voorkomen.

- 1 Plaats het beeldschermpaneel met de voorzijde omlaag gericht op een vlak oppervlak.
- 2 Verwijder de tape voor toegang tot de kabel van de kaart voor de Windows-knop.
- 3 Til de connectorvergrendeling omhoog en koppel de kabel van de kaart voor de Windows-knop en de kabel van de touch-kaart los van de kaart voor de Windows-knop.
- 4 Verwijder de schroef waarmee de kaart voor de Windows-knop aan het montagekader van het beeldscherm is bevestigd.

- 5 Til de kaart voor de Windows-knop weg van het montagekader van het beeldscherm.



1 tape

3 Windows-knop

5 schroef

2 kabel van de kaart voor de Windows-knop

4 kabel van de touch-kaart

# De kaart voor de Windows-knop terugplaatsen

---



**GEVAAR:** Voordat u in de computer werkt dient u de meegeleverde veiligheidsinstructies te lezen en de stappen te volgen in [Voordat u in de computer gaat werken](#). Nadat u in de computer hebt gewerkt, moet u de instructies volgen die worden beschreven in [Nadat u aan de computer hebt gewerkt](#). Raadpleeg voor meer informatie over veiligheidsrichtlijnen onze website over de wet- en regelgeving op [www.dell.com/regulatory\\_compliance](http://www.dell.com/regulatory_compliance).

## Procedure

- 1 Lijn het schroefgat op de kaart voor de Windows-knop uit met het schroefgat in het montagekader van het beeldscherm.
- 2 Plaats de schroef terug waarmee de kaart voor de Windows-knop aan het montagekader van het beeldscherm is bevestigd.
- 3 Schuif de kabel van de kaart voor de Windows-knop en de kabel van touch-kaart in de connectoren op de kaart voor de Windows-knop en druk de vergrendeling omlaag om de kabels vast te zetten.
- 4 Maak de tape vast op de connector op de kaart voor de Windows-knop om de kabel vast te zetten.
- 5 Draai het beeldschermpaneel om.

## Vereisten achteraf

- 1 Plaats de [achterplaat van het beeldscherm en de antenne](#) terug.
- 2 Plaats het [beeldscherm](#) terug.
- 3 Plaats de [batterij](#) terug.
- 4 Plaats de [onderplaat](#) terug.

# De beeldschermkabel verwijderen

---



**GEVAAR:** Voordat u in de computer werkt dient u de meegeleverde veiligheidsinstructies te lezen en de stappen te volgen in [Voordat u in de computer gaat werken](#). Nadat u in de computer hebt gewerkt, moet u de instructies volgen die worden beschreven in [Nadat u aan de computer hebt gewerkt](#). Raadpleeg voor meer informatie over veiligheidsrichtlijnen onze website over de wet- en regelgeving op [www.dell.com/regulatory\\_compliance](http://www.dell.com/regulatory_compliance).

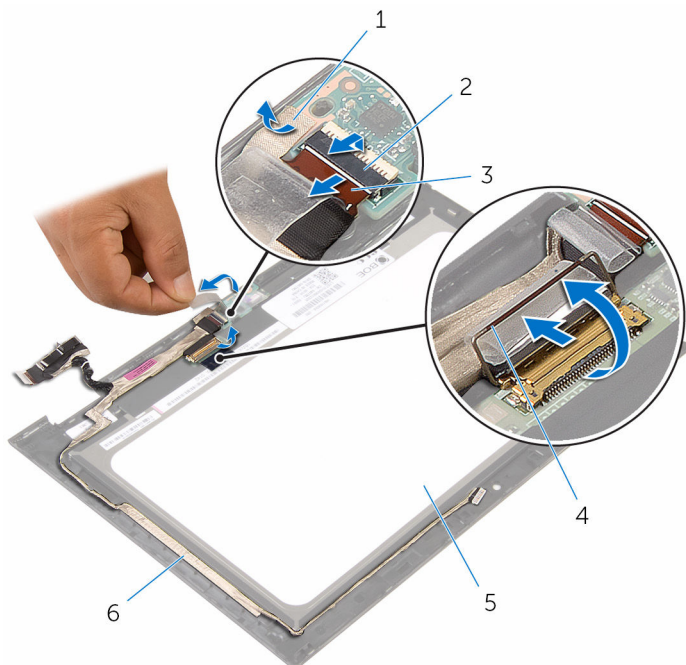
## Vereisten vooraf

- 1 Verwijder de [onderplaat](#).
- 2 Verwijder de [batterij](#).
- 3 Verwijder het [beeldscherm](#).
- 4 Verwijder de [achterplaat van het beeldscherm en de antenne](#).
- 5 Verwijder de [camera](#).

## Procedure

- 1 Verwijder de tape voor toegang tot de kabel van de kaart voor de Windows-knop.
- 2 Til de connectorvergrendeling omhoog en koppel de kabel van de kaart voor de Windows-knop los van de kaart voor de Windows-knop.

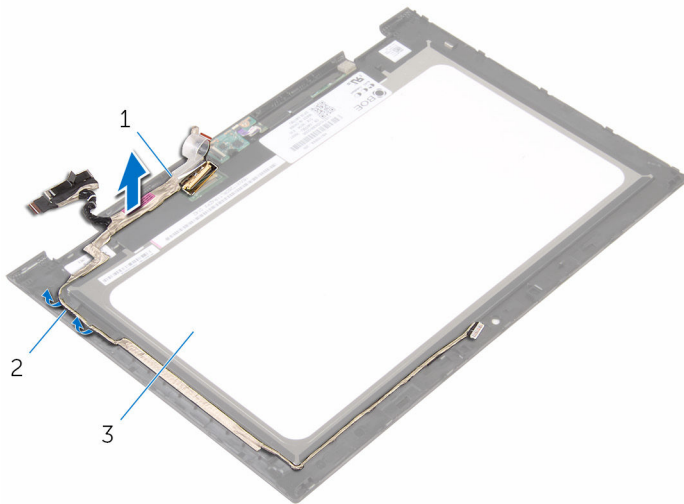
- 3** Til de connectorvergrendeling omhoog en koppel de kabel van het beeldscherm los van de touch-kaart.



- |   |   |   |  |
|---|---|---|--|
| 1 | tape                                    | 2 | connectorvergrendeling voor de kabel van de kaart voor de Windows-knop |
| 3 | kabel van de kaart voor de Windows-knop | 4 | connectorvergrendeling voor beeldschermkabel                           |
| 5 | beeldschermpaneel                       | 6 | beeldschermkabel   |

- 4** Noteer hoe de beeldschermkabel loopt en verwijder de beeldschermkabel uit de geleiders op het montagekader van het beeldscherm.

- 5 Til de beeldschermkabel uit het montagekader van het beeldscherm.



- 1 beeldschermkabel  
3 beeldschermpaneel

2 geleiders

# De beeldschermkabel terugplaatsen

---



**GEVAAR:** Voordat u in de computer werkt dient u de meegeleverde veiligheidsinstructies te lezen en de stappen te volgen in [Voordat u in de computer gaat werken](#). Nadat u in de computer hebt gewerkt, moet u de instructies volgen die worden beschreven in [Nadat u aan de computer hebt gewerkt](#). Raadpleeg voor meer informatie over veiligheidsrichtlijnen onze website over de wet- en regelgeving op [www.dell.com/regulatory\\_compliance](http://www.dell.com/regulatory_compliance).

## Procedure

- 1 Leid de beeldschermkabel door de kabelgeleiders op het montagekader en sluit de beeldschermkabel aan op het montagekader.
- 2 Schuif de beeldschermkabel in de connector op de touch-kaart en druk de vergrendeling omlaag om de kabel vast te zetten.
- 3 Schuif de kabel van de kaart voor de Windows-knop in de connector op de kaart voor de Windows-knop en druk de vergrendeling omlaag om de kabel vast te zetten.
- 4 Breng de tape aan op de connector van de kaart voor de Windows-knop.

## Vereisten achteraf

- 1 Plaats de [camera](#) terug.
- 2 Plaats de [achterplaat van het beeldscherm en de antenne](#) terug.
- 3 Plaats het [beeldscherm](#) terug.
- 4 Plaats de [batterij](#) terug.
- 5 Plaats de [onderplaat](#) terug.



# Het beeldschermpaneel verwijderen

---



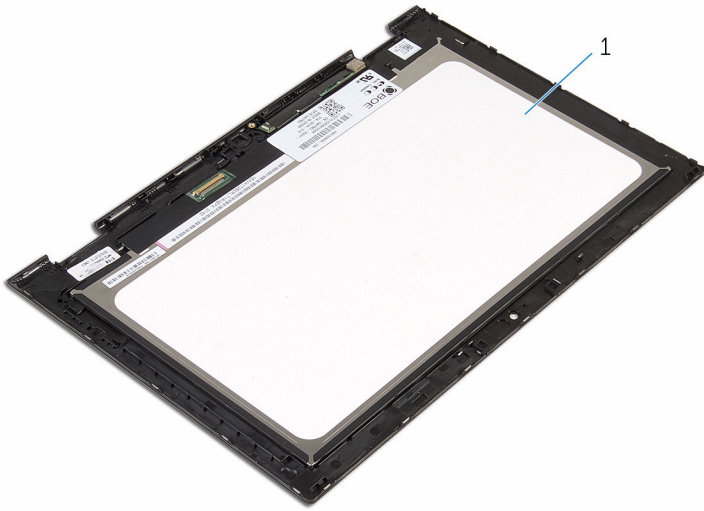
**GEVAAR:** Voordat u in de computer werkt dient u de meegeleverde veiligheidsinstructies te lezen en de stappen te volgen in [Voordat u in de computer gaat werken](#). Nadat u in de computer hebt gewerkt, moet u de instructies volgen die worden beschreven in [Nadat u aan de computer hebt gewerkt](#). Raadpleeg voor meer informatie over veiligheidsrichtlijnen onze website over de wet- en regelgeving op [www.dell.com/regulatory\\_compliance](http://www.dell.com/regulatory_compliance).

## Vereisten vooraf

- 1 Verwijder de [onderplaat](#).
- 2 Verwijder de [batterij](#).
- 3 Verwijder het [beeldscherm](#).
- 4 Verwijder de [achterplaat van het beeldscherm en de antenne](#).
- 5 Verwijder de [camera](#).
- 6 Verwijder de [beeldschermkabel](#).

## Procedure

Nadat u de stappen in de vereisten hebt uitgevoerd, blijft het beeldschermpaneel over.



1 beeldschermpaneel

# Het beeldschermpaneel vervangen

---



**GEVAAR:** Voordat u in de computer werkt dient u de meegeleverde veiligheidsinstructies te lezen en de stappen te volgen in [Voordat u in de computer gaat werken](#). Nadat u in de computer hebt gewerkt, moet u de instructies volgen die worden beschreven in [Nadat u aan de computer hebt gewerkt](#). Raadpleeg voor meer informatie over veiligheidsrichtlijnen onze website over de wet- en regelgeving op [www.dell.com/regulatory\\_compliance](http://www.dell.com/regulatory_compliance).

## Procedure

Plaats het beeldschermpaneel op een schoon en vlak oppervlak.

## Vereisten achteraf

- 1 Plaats de [beeldschermkabel](#) terug.
- 2 Plaats de [camera](#) terug.
- 3 Plaats de [achterplaat van het beeldscherm en de antenne](#) terug.
- 4 Plaats het [beeldscherm](#) terug.
- 5 Plaats de [batterij](#) terug.
- 6 Plaats de [onderplaat](#) terug.

# Het BIOS flashen

---

Mogelijk moet u het BIOS flashen wanneer er een update beschikbaar is of na het vervangen of terugplaatsen van het moederbord. Ga als volgt te werk om het BIOS te flashen:

- 1 Zet de computer aan.
- 2 Ga naar **[www.dell.com/support](http://www.dell.com/support)**.
- 3 Klik op **Product Support**, voer de servicetag van uw computer in en klik op **Verzenden**.



**OPMERKING:** Als u niet beschikt over de servicetag, gebruikt u de functie automatisch detecteren of handmatig bladeren voor uw model computer.

- 4 Klik op **Stuurprogramma's & downloads**.
- 5 Selecteer het besturingssysteem dat op uw computer is geïnstalleerd.
- 6 Scroll naar beneden op de pagina en vouw **BIOS uit**.
- 7 Klik op **Bestand downloaden** om de laatste versie van de BIOS voor uw computer te downloaden.
- 8 Sla het bestand op en ga na het downloaden naar de map waar u het update-bestand van het BIOS heeft opgeslagen.
- 9 Dubbelklik op het pictogram van het BIOS update-bestand en volg de instructies op het scherm.

# Hulp verkrijgen en contact opnemen met Dell

---

## Bronnen voor zelfhulp

U kunt informatie en hulp bij Dell-producten en services krijgen door middel van deze bronnen voor zelfhulp.

Informatie over producten en services van Dell

[www.dell.com](http://www.dell.com)

Windows 8.1 en Windows 10

app Dell Help en ondersteuning



Windows 10

Aan de slag app



Windows 8.1

Help + Tips app



Help openen in Windows 8, Windows 8.1 en Windows 10

In Windows Search, typt u **Help en ondersteuning** en druk op **Enter**.

Help openen in Windows 7

Klik op **Start** → **Help en ondersteuning**.

Onlinehelp voor besturingssysteem

[www.dell.com/support/windows](http://www.dell.com/support/windows)  
[www.dell.com/support/linux](http://www.dell.com/support/linux)

Informatie over probleemoplossing, gebruikershandleidingen, installatie-instructies, productspecificaties, blogs voor technische hulp, drivers, software-updates, enz.

[www.dell.com/support](http://www.dell.com/support)

Informatie over uw besturingssysteem, instellen en

Ga naar *Ik en mijn Dell* op [www.dell.com/support/manuals](http://www.dell.com/support/manuals).

gebruiken van uw computer,  
databack-ups, diagnostieken, enz.

## Contact opnemen met Dell

Ga naar [www.dell.com/contactdell](http://www.dell.com/contactdell) als u contact wilt opnemen met Dell voor verkoop, technische ondersteuning of aan de klantenservice gerelateerde zaken.



**OPMERKING:** De beschikbaarheid hiervan verschilt per land en product. Sommige services zijn mogelijk niet beschikbaar in uw land.



**OPMERKING:** Als u geen actieve internetverbinding hebt, kunt u de contactgegevens vinden op de factuur, de pakbon of in de productcatalogus van Dell.